



EUSKAL AUTONOMIA ERKIDEGOAN PAISAIAN INTEGRATZEAREN AZTERLANAK EGITEKO GIDA



EUSKO JAURLARITZA
GOBIERNO VASCO

INGURUMEN, LURRALDE PLANGINTZA
ETA ETXEBIZITZA SAILA
Administrazio eta Lurralde Plangintzaren
Saillburuordetza

DEPARTAMENTO DE MEDIO AMBIENTE,
PLANIFICACIÓN TERRITORIAL Y VIVIENDA
Viceconsejería de Administración
y Planificación Territorial

tecnalia  Inspiring
Business

Gasteiz, 2016

SARRERA

2009ko uztailaren 21ean, Eusko Jaurlaritzak Paisaiaren Europako Hitzarmenari atxikitzea adostu zuen. Hitzarmen hori Europar Kontseiluko Estatu kideen arteko akordioa da, *«paisaien babesa, kudeaketa eta antolamendua sustatzeko nahiz arlo horretako Europar lankidetzaren antolatze»* helburua duena, jarduera ekonomikoa mugatzen ez duen posizio batetik.

« paisaia (...) lurraldearen edozein zati da, biztanleek hautematen duten moduan, faktore naturalen eta / edo giza faktoreen arteko ekintzaren eta interakzioaren emaitza dena».

Paisaiaren Europako Hitzarmena, Europako Kontseiluak 2000ko urriaren 20an onartu zuena, Florentzian.

Aipatutako hitzarmenari atxikitzeak dakarren konpromisoetako bat honako hau da:

«paisaia lurralde- eta hiri-antolamenduko politiketan nahiz kultura-, ingurumen-, nekazaritza-, gizarte- eta ekonomia-politiketan integratzea, orobat paisaiaren gainean inpaktu zuzena edo zeharkakoa izan dezaketen beste edozein politikatan.»

Ingurune horretan jaio zen *90/2014 Dekretua, 2014ko ekainaren 3koa, Euskal Autonomia Erkidegoko lurralde-antolamenduan paisaia babesteari, kudeatzeari eta antolatzeari buruzkoa*, lurralde-antolamenduaren esparruan paisaia babesteko, kudeatzeko eta antolatzeako tresnak jasotzen dituena.

Dekretu horren 7. artikulua *paisaian integratzearen azterlanak* egiteko beharra definitzen du, lan- eta jarduera-proiektu jakin batzuetan.

Gida hau dokumentu orientagarri gisa argitaratzen da eta azterlan horiek egiteko gomendioak jasotzen ditu; bilakaerak izateko asmoz egina dago, eta etorkizunean eguneratu egin beharko da.

Ingurumen, Lurralde Plangintza eta Etxebizitza Saila.

AURKIBIDEA

1 Helburua

2 Aurretiazko gogoeta

- 2.1 Euskal Autonomia Erkidegoko paisaia
- 2.2 Lurralde-antolamenduaren esparruan paisaia babesteko, kudeatzeko eta antolatzekeo tresnak
- 2.3 Zer da paisaia integratzearen azterlana?
- 2.4 Zer da paisaia integratzea?
- 2.5 Zein dira paisaia integratzearen azterlan bat egiteko gakoak?
- 2.6 paisaia integratzearen azterlanen arau-esparrua

3 Kasuak

- 3.1 Zer kasutan da beharrezkoa paisaia integratzearen azterlana egitea?
- 3.2 Paisaia integratzearen azterlanak sailkapena
- 3.3 Kasuistika

4 Helmena eta edukia

- 4.2 1. atala. Datu orokorrak
- 4.2 2. atala. Azterlanaren helmena
- 4.3 3. atala. Paisaiaren ezaugarriak zehaztea, analisiaren esparruan
- 4.4 4. atala. Proiektua eta horren inpaktua deskribatzea
- 4.4 5. atala. Integrazio-proposamenak eta segimendu-plana

Eranskina

- I. eranskina Paisaia integratzearen azterlan bateko analisi-elementuen inbentarioa
- II. eranskina Paisaia integratzearen azterlan baten adibidea, B-mota sinplifikatua
- III. eranskina Bibliografia
- IV. eranskina Glosarioa

4. orria

5. orria

6

8

9

11

12

13

14. orria

15.

16

17

18. orria

21

22

24

42

46

50. orria

51. orria

55. orria

59. orria

61. orria

Helburua

1

Gida honen helburua paisaian integratzearen azterlanak egitea errazteko metodologia eskaintzea da, Euskal Autonomia Erkidegoko lurralde-antolamenduan paisaia babesteari, kudeatzeari eta antolatzeari buruzko ekainaren 3ko 90/2014 Dekretuaren esparruan.

Dokumentuak izaera orientagarri eta didaktikoa du eta, aplikatzeko orduan, kontuan hartu beharko dira kasu bakoitzaren behar zehatzak, hau da, proiektuen ezaugarriak eta haiek egingo diren lurraldearen errealitatea.

Gidan paisaiaren esanahiaren interpretazio zabal eta irekia jasotzen da. Ez dira soilik berezi edo baliodunak izateagatik ezagutzen diren paisaiak aipatzen; alegia, biztanleen eta lurraldeen arteko interakziotik sortutako paisaia arrunt eta egunerokoak ere jasotzen dira.

Gida hau *paisaian integratzearen azterlanak (PIA)* egiteko erronkari aurre egin behar dieten profesionali zuzentzen zaie nagusiki, baita Euskal Autonomia Erkidegoko Administrazio Publikoko teknikariei eta sektore publikoko entitateei ere.

Aurretiazko gogoeta

2.1 Euskal Autonomia Erkidegoko paisaia

2.2 Lurralde-antolamenduaren esparruan paisaia babesteko, kudeatzeko eta antolatzeko tresnak

2.3 Zer da paisaia integratzearen azterlana?

2.4 Zer da paisaia integratzea?

2.5 Zein dira paisaia integratzearen azterlan bat egiteko gakoak?

2.6 Paisaia integratzearen azterlanen arau-esparrua

2

Euskal Autonomia Erkidegoko paisaia

2.1

2009ko uztailaren 21ean, Eusko Jaurlaritzak Paisaiaren Europako Hitzarmenari (PEH) atxikitzea adostu zuen.

Hitzarmenak paisaiak duen rola nabarmentzen du, zenbait politika eta jarduera gauzatzeko aukerari dagokionean, eta bi ideia ditu oinarri:

- paisaia lurralde osoaren bizi-kalitaterako faktorea da, eta
- nortasun kulturala osatzen du.

Konnotazio artistikoak, emozionalak edo beste era batekoak egozten zaizkio, paisaia ikertzen duten diziplinetan, besteak beste soziologian, historian, kulturean, diseinuan, paisajismoan, arkitekturan, artearen historian eta abarrean.

PEHak toki guztietako paisaiaren kalitatea eta kalitate hori ekimen publikoen bidez hobetzeko beharra nabarmentzen ditu.

PEHaren ondorioz, Espainiako komunitate ugarian garatu da paisaia kudeatzera bideratutako legedia espezifikoa, paisaia-tresnak jasotzen dituen eta plangintza-tresnetarako integrazioarako soluzioak proposatzen dituen, hala nola:

- Valentziako Generalitatearen Lurralde Antolamenduari eta Paisaiaren Babesari buruzko ekainaren 30eko 4/2004 Legea.
- Kataluniako paisaiaren babes, kudeaketa eta antolamenduari buruzko ekainaren 8ko 8/2005 Legea.
- Galiziako paisaiaren babesari buruzko uztailaren 7ko 7/2008 Legea.

Aipatutako hitzarmenari atxikitzeak dakarren konpromisoetako bat hau da:

«paisaia lurralde- eta hiri-antolamenduko politiketan nahiz kultura-, ingurumen-, nekazaritza-, gizarte- eta ekonomia-politiketan integratzea, orobat paisaiaren gainean inpaktu zuzena edo zeharkakoa izan dezaketen beste edozein politikatan».

Aipatutako konpromisoaren harira, Euskal Autonomia Erkidegoko Lurralde Antolamenduari buruzko 4/1990 Legea, 1990eko maiatzaren 31koa, garatzean eta egikaritzean idatzi ziren *Euskal Autonomia Erkidegoko Lurralde Antolamendurako ildoak* paisaia-balioak kontserbatzeko bermea ezarri zuten, jadanik, lurralde-antolamenduko tresnen irizpide eta helburu gisa.

Euskal Autonomia Erkidegoko Lurralde Antolamendurako ildoak, otsailaren 11ko 28/1997 Dekretuak onartu zituenak eta 206/2003 Dekretuak aldatu zituenak, paisaia-trataera berezia izan behar duten ikus-zonak katalogatzeko beharra jasotzen dute, baita uneko paisaia hausten duten lan edo jarduera guztiekin batera dagokion paisaia-azterlanak egiteko betebeharra ere.

90/2014 Dekretuan, 2014ko ekainaren 3koa, Euskal Autonomia Erkidegoko lurralde-antolamenduan paisaia babesteari, kudeatzeari eta antolatzeari buruzkoa, lurralde-antolamenduaren esparruan paisaia babesteko, kudeatzeko eta antolatzeko tresnak jasotzen dira.

Lurralde-antolamenduaren esparruan paisaia babesteko, kudeatzeko eta antolatzeko tresnak

2.2



Paisaiaren Katalogoak

deskribatzaileak eta aztertzaileak dira. Euskal Autonomia Erkidegoko eremu funtzional guztietako paisaia osoa hartzen dute kontuan eta Paisaiaren Zehaztapenak idazteko oinarritzko dokumentua dira.

Katalogoetan *Paisaia Unitateak* mugatzen dira, *Paisaia Interes Bereziko Eremuak* identifikatzen dira eta *Paisaia Kalitateko Helburuak* definitzen dira, inguruneke paisaia-ezaugarriekiko dauden helburu kolektiboak adierazten dituztenak.



Paisaiaren Zehaztapenak

Paisaia Katalogoetatik ateratako irizpideak dira. Irizpide horietan, Paisaia Kalitateko Helburuak garatzen dira, eta helburu horiek lortzeko neurriak identifikatzen, dagokion Lurralde Plan Partzialean txerta daitezzen.



Paisaiaren Ekintza Planak

kudeaketa-tresnak dira, Paisaia Katalogoetan eta Paisaia Zehaztapenetan oinarrituta, paisaia babesteko, kudeatzeko eta antolatzeko gauzatuko diren ekintzak zehazten dituztenak. Paisaia-katalogoetan identifikatuta dauden eta Paisaia Zehaztapenetan jasota dauden (beste esparru batzuetan ere egon daitezke) paisaia-interes bereziko eremuetako paisaia babesteko, kudeatzeko eta antolatzeko tresnak dira Paisaiaren Ekintza Planak.

Zer da paisaian integratzearen azterlana?

2.3

Euskal Autonomia Erkidegoko lurralde-antolamenduan paisaia babesteari, kudeatzeari eta antolatzeari buruzko 90/2014 Dekretuaren 7. artikuluan, honela definitzen dira paisaian integratzearen azterlanak:

«Paisaian integratzearen azterlanak agiri teknikoak dira, eta, haietan, obra- eta jarduera-proiektuak egiteak paisaian eragiten dituen ondorioak aztertzen dira, eta obra eta jarduera horiek paisaian egokitasunez integratzeko onartutako irizpideak eta neurriak azaltzen dira».

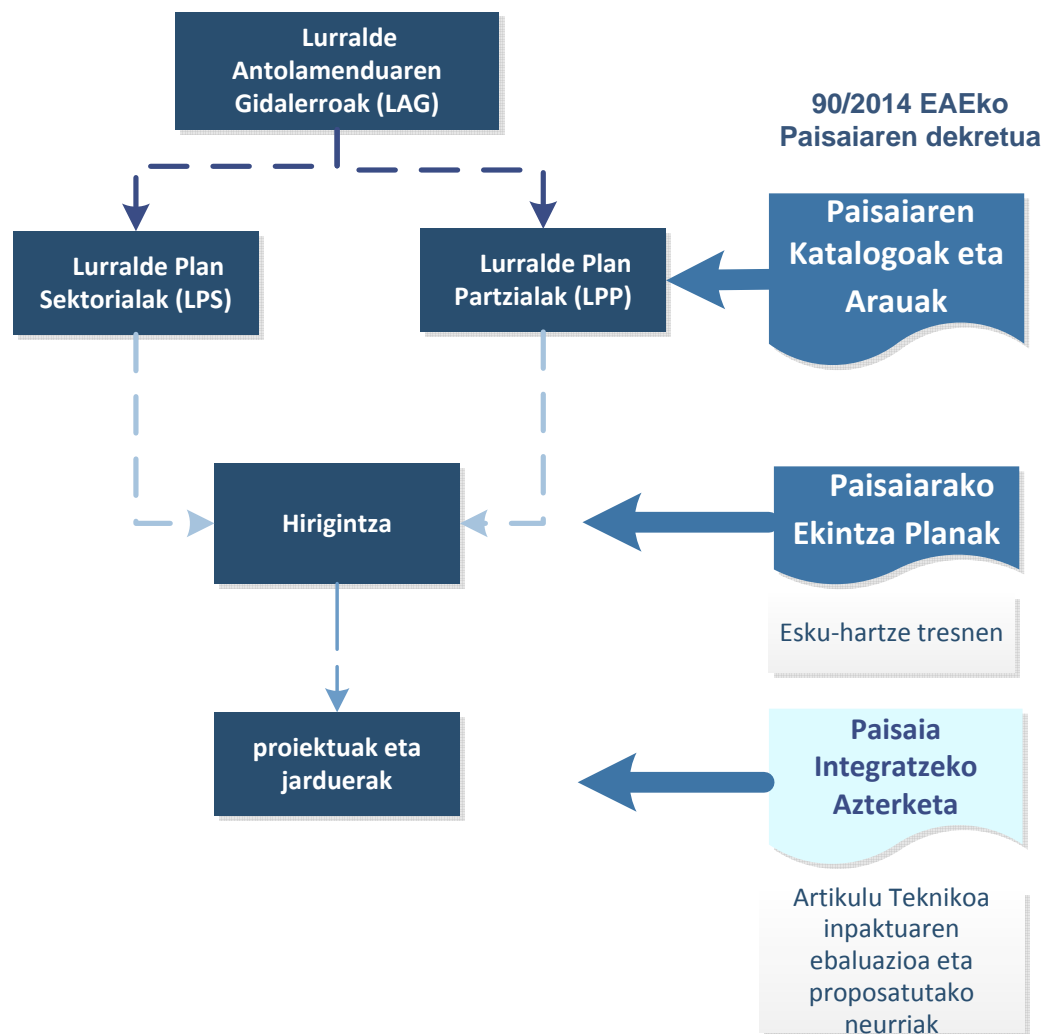
Paisaian integratzearen azterlanek obra- eta jarduera-proiektuetan paisaia kontuan hartzen dela zaintzen dute, diseinu-fasetik hasi eta proiektuaren kontzeptualizazioraino, une horretan baitute arrakastarako potentzial handiena integrazio-estrategiek eta inpaktua arintzeko estrategiek. Azken helburua paisaia-kalitatearen helburuak mantentzea eta proiektuak aipatutako helburuari erantzutea da.

Paisaiaren integratzearen azterlanetan ez dira soilik proiektuaren ikus-inpaktuak ebaluatu behar (bistak aldatzea eta, oro har, ikusizko ezaugarriak hondatzea), baizik eta baita *paisaiak baliabide gisa duen balioa eta horren pertzepzioa* ere.

Illo horretan, paisaiaren integratzearen azterlanak paisaia osatzen duten elementuei nola eragiten zaien ebaluatu behar du, baita paisaiak eskaintzen dituen funtzio eta zerbitzuei nola eragiten zaien ere.

Paisaia, baliabide gisa ulertuta, interesekoa da gizarterako, eta biodibertsitatearen, ondare kulturalaren, lurralde-nortasunaren eta bizi-kalitatearen maila berean tratatzen da.

Ingurune horretan, ulertu behar da proiektu edo jarduera bat paisaian integratuta dagoela jo daitekeela, nahiz eta paisaia eraldatu, betiere, lehendik dauden elementuekiko eta izaerarekiko koherentea bada.



Paisaian integratzearen azterlanak dira Gida honetako xede-tresnak.

1. irudia. Lurralde-antolamenduko tresnen eta paisaia babesteko, kudeatzeko eta antolatzeke tresnen arteko erlazioa, Euskal Autonomia Erkidegoko lurralde-antolamenduan paisaia babesteari, kudeatzeari eta antolatzeari buruzko ekainaren 3ko 90/2014 Dekretuarekin bat.

2.4

Zer da paisaia integratzea?

Paisaia-integrazioa ekintza kontzienteen multzoa da, jarduera edo proiektu jakin baten ezaugarriak tokiko paisaiara egokitzea bideratzen dena.

Paisaian integratzearen ekintzen xedea ez da soilik proiektuak ekar litzakeen aurkako inpaktuak arintzea, baizik eta, gainera, paisaiaren balioak mantentzea da helburua, orobat horiek leheneratzea, aberastea eta birsortzea, baldin eta aldatu badira.

Hortaz, paisaiaren integrazioak izaera *proaktiboa* du, eta ez erreaktiboa, eta proiektuaren hasierako *diseinu-faseetatik* aplikatu behar da, eraginkorra izango dela bermatzeko.

Paisaia-integraziorako oinarrizko irizpide bat lurraldea behar bezala ezagutzea eta ulertzea da, egiturazko ezaugarriak (formak, koloreak, testurak, elementu bereizgarriak) eta ezaugarri funtzional eta estetikoak kontuan hartuta, ekintza eraginkor eta koherenteak zehaztu ahal izateko.

Zein dira paisaiaren integratzearen azterlan bat egiteko gakoak?

2.5

Paisaian integratzearen azterlanak honelakoa izan behar du:

- Zehatza, laburra eta sintetikoa.
- Teknikoki sendoa izan behar du eta behar bezala argudiatuta egon behar du.
- Argia eta koherentea izan behar du eta lengoia egokia erabili behar du, jendeak, orokorrean, eta erabakiak hartzen dituzten arduradunek uler dezaten.
- Bisuala izan behar du eta material grafikoa izan behar du: kartografia, argazkiak, argazki-muntaiak, simulazioak.
- Arrazionala izan behar du, eskalara doituta egon behar du eta jardueraren ezaugarriak eta kokapenaren lurralde-errealitatea xehakatu behar ditu.

Paisaian integratzearen azterlanaren helburua ez da paisaiaren gaineko inpaktuak zuzentzeko neurriak definitzea, baizik eta frogatzea proiektuan aurreikusten diren irizpide eta neurriak egokienak direla paisaian behar bezala integratzeko.

Garrantzitsua da paisaia-integrazioaren balorazioaren emaitza eta ondorioak argudiatuta egotea eta paisaiaren ikus-simulazioetan nahiz irudikapen grafikoetan oinarrituta egotea. Horiek dagoen egoera eta jardueraren ondoren aurreikusten den egoera adieraziko dute, proposatutako integrazio-neurriak abian jarri aurretik eta ondoren.

Gida honetan honako eduki-sekuentzia hau iradokitzen da:

- Tokia ulertzea; horretarako, paisaiaren uneko egoeraren, osagaien eta balioen, indargune eta ahulguneen nahiz denboran izandako eboluzioaren diagnostikoa egin behar da.
- Proiektua eta horren beharrak ezagutzea.
- Proiektuak paisaiaren gainean izan ditzakeen inpaktuak identifikatzea eta baloratzea.
- Proiektuan Katalogoen Paisaia Kalitateko Helburuak, Ekintza Planak eta Paisaia Zehaztapenak nola jasota geratu diren justifikatzea. Justifikazio hori derrigorrezkoa izango da tresna horiek eremu funtzionalean edo udalerrian onartu badira.
- Integrazio-neurrien definizioa.

Ahaleginak eta informazioa bikoiztea saihesteko, PIAk Ingurumen Inpaktua Ebaluatzeko Azterlanekin (IIEA) lotuta egon behar dute, paisaiaren ikuspegitik aprobetxatzeko IIEAn garatzen diren diagnostiko eta analisiak. Gainera, PIAko ondorioak IIEA azterlanetan integratu behar dira, dagokion heinean.

Paisaian integratzearen azterlanen arau-esparrua

2.6

Nazioarteko esparrua

- Paisaiaren Europako Hitzarmena, Europako Kontseiluak 2000ko urriaren 20an onartu zuena.

Euskal Autonomia Erkidegoko arautegiak

- 4/1990 Legea, 1990eko maiatzaren 31koa, Euskal Autonomia Erkidegoko lurralde-antolamenduari buruzkoa.
- Euskal Autonomia Erkidegoko Lurralde Antolamenduko jarraibideak, otsailaren 11ko 28/1997 Dekretuak onartu zituenak eta aldaketa-prozesuan daudenak, 206/2003 Dekretuarekin bat.
- 90/2014 Dekretua, 2014ko ekainaren 3koa, Euskal Autonomia Erkidegoko lurralde-antolamenduan paisaia babesteari, kudeatzeari eta antolatzeari buruzkoa.

Paisaiaren ebaluazioa integratzen duten ingurumen-arauak

- Parlamentuaren eta Kontseiluaren 85/337/CEE Direktiba, 1985eko ekainaren 27koa, zenbait proiektu publiko eta pribatuk ingurumenean dituzten ondorioen ebaluazioari buruzkoa.

- 85/337/CEE Direktiba aldatzen duen 1997ko martxoaren 3ko 97/11/CE Direktiba, Kontseiluarena.
- Europako Parlamentuaren eta Kontseiluaren 2001/42/CE Direktiba, 2001eko ekainaren 27koa, zenbait plan eta programak ingurumenean dituzten efektuen ingurumen-ebaluazioari buruzkoa.
- Parlamentuaren eta Kontseiluaren 2011/92/UE Direktiba, 2011ko abenduaren 13koa, zenbait proiektu publiko eta pribatuk ingurumenean dituzten ondorioen ebaluazioari buruzkoa.
- Apirilaren 28ko 9/2006 Legea, zenbait plan eta programak ingurumenaren gainean dituzten efektuen ebaluazioari buruzkoa (ESTATUKOA).
- Martxoaren 24ko 6/2010 Legea, urtarrilaren 11ko 1/2008 Legegintzako Errege Dekretuak onartu zuen Proiektuen Ingurumen Inpaktua Ebaluatzeko Legearen testu bategina aldatzen duena. (ESTATUKOA).
- Abenduaren 9ko 21/2013 Legea, Ingurumen Ebaluazioari buruzkoa (ESTATUKOA).
- Urriaren 16ko 211/2012 Dekretua, plan eta programen ingurumen-ebaluazio estrategikorako prozedura arautzen duena. (ERKIDEGOKOA).

Kasuak

- 3.1 Zer kasutan da beharrezkoa paisaia integratzearen azterlana egitea?
- 3.2 Paisaia integratzearen azterlanen sailkapena
- 3.3 Kasuistika

3



Zer kasutan da beharrezkoa paisaian integratzearen azterlana egitea?

3.1

Euskal Autonomia Erkidegoko lurralde-antolamenduan paisaia babesteari, kudeatzeari eta antolatzeari buruzko 90/2014 Dekretuaren 7.3. artikulua arabera, honako kasu hauetan eskatuko du administrazio publikoak PIA egitea:

a) Euskal Autonomia Erkidegoko Lurzoru eta Urbanismoari buruzko ekainaren 30eko 2/2006 Legearen 28.5. artikuluan aipatzen diren jardueretan.

b) Lurralde- edo hirigintza-plangintzan hala eskatzen den kasuetan. Lurralde-plan partzialetan eta hirigintza-planetan arautu ahalko dira, beren helburuak direla-eta, paisaia integratzearen azterlana egitea eskatzen duten jarduerak.

c) Garraio- edo portu-azpiegiturak egitean.

d) Ondare historiko-artistikoko zati gisa (ingurunea barne) katalogatuta edo inbentariatuta dauden eremu edo kokapenetan.

2/2006 Legeko 28.5. artikuluan honako jarduera hauek aipatzen dira:

(...) zoru ez-urbanizagarrietan:

a) *Espezifikoki eta izaera eksklusiboarekin hornidurak, ekipamenduak eta sektore-legediak interes publikotzat jotako jarduerak ezartzera zuzendutako jarduerak eta, nolana ere, kasu zehatzerako, dagokion foru-aldundiak interes publikokotzat jotako jarduerak, alde zuzenetik hogeitaz eguneko informazio publikoko epearen izapidea eginda.*

b) *Lurralde- eta hirigintza-planeamenduan administrazio publikoek erabiltzeko erabilera eta prestazio-zerbitzuak ezartzeko aurreikusten diren lanak.*

c) *Proiektatutako kamino eta bideak, edo horiek egiteko azpiegitura edo sareak, lurralde- eta hirigintza-planeamendurekin bat eta dagokion sektore-legediarekin bat.*

Ingurumen Ebaluazioari buruzko abenduaren 9ko 21/2013 Legearen arabera, Ingurumen Inpaktuaren Ebaluazioa behar duten proiektuetan, erakunde sustatzaileek paisaian integratzearen azterlana egin beharko dute, Ingurumen Inpaktuaren Azterlana egitea egokia den heinean.

Laburbilduz: garraio-azpiegiturako (portuak barne) eta garraio-sareetako lanak; interes publikoko hornidura, ekipamendu edo jarduerak; administrazio publikoen erabilera eta zerbitzuetarako lanak; IIEA azterlana egin behar duten proiektuak; lurralde- eta hirigintza-planeamenduak hala eskatzen duen proiektuak; eta ondare historiko eta artistiko gisa katalogatutako edo inbentariatutako eremuetan egiten diren proiektuak.

PIAen sailkapena

3.2

Paisaian integratzearen azterlanen edukia eta helmena proiektu bakoitzaren mota, eskala eta helmenera egokitu behar da, baita kokatzen den paisaiara ere. Gida honen testuinguruan, eta modu orokor eta orientagarrian, bi PIA mota bereizi dira, batez ere Ingurumen Ebaluazioari buruzko abenduaren 9ko 21/2013 Legearen I. eta II. eranskinekin bat, nahiz eta bestela ere mota bat edo bestea eskatzen duten kasuak ere egon daitezkeen.

A motakoa- PIA arrunta



Ingurumen-ebaluazio arrunta egiteko beharra duten proiektuak.

Halakoek IIEA azterlana egin behar dute; aurreikusten da paisaian inpaktu handia egingo dela eta/edo kokapenaren arabera paisaia integratu egin beharko dela.

B motakoa- PIA sinplifikatua



Ingurumen-ebaluazio sinplifikatua egiteko betebeharra duten proiektuak, edo gainerako proiektuak, administrazio eskudunak nahi bezala.

IIEA azterlanarik behar ez duten proiektuei dagokienez, aurreikusten da jarduerak paisaiaren gaineko inpaktua izango dutela, eta udalerriak edo administrazio eskudunak beharrezkotzat jotzen du paisaia-azterlan espezifiko bat egitea lizentzia edo baimena emateko, betiere, hirigintza-plangintzan aurreikusita badago.

Kasuistika

3.3

Ingurumen-ebaluazio arrunta egiteko betebeharra duten proiektuetan A motako PIA arrunta egin behar da.

Euskal Autonomia Erkidegoko Ingurumena Babesteari buruzko otsailaren 27ko 3/1998 Lege Orokorraren I. eranskinean jasotzen diren proiektuak.

Ingurumen-ebaluazioari buruzko abenduaren 9ko 21/2013 Legearen I. eranskinean jasotzen diren proiektuak.

Euskal Autonomia Erkidegoko Espazio Babestuak Erabiltzeari eta Kudeatzeari buruzko Plan Zuzentzaileei eta Baliabide Naturalen Antolamendu Planei buruzko arauetan ingurumen-inpaktuaren ebaluazioa egiteko betebeharra ezartzen zaien proiektuak.

Ingurumen-organoak hala zehazten duenean, ingurumen-inpaktuaren ebaluazio sinplifikatuaren ondoren.

Ingurumen-ebaluazioari buruzko arautegian jasota dagoen eta ingurumen-inpaktuaren ebaluazio arrunterako ezarritako atarira heltzen den proiektu bat aldatzen denean.

Ingurumen-ebaluazio sinplifikatua egiteko betebeharra duten proiektuek edota, administrazio eskudunak hala eskatzen duelako, hirigintza-plangintzan identifikatutako paisaian integratzeko beharra agertzen duten proiektuek, B motako PIA sinplifikatua behar dute.

Ingurumen-ebaluazioari buruzko abenduaren 9ko 21/2013 Legearen II. eranskinean jasotzen diren proiektuak.

Zuzenean edo zeharka Natura 2000 Sareko espazioei eragiten dieten proiektuak, Ondare Naturalari eta Biodibertsitateari buruzko abenduaren 13ko 42/2007 Legean aurreikusten diren baldintzetan.

Ingurumen-ebaluazioari buruzko arautegian jasota dagoen eta ingurumen-inpaktuaren ebaluazio sinplifikaturako ezarritako atarira heltzen den proiektu bat aldatzen denean.

Ingurumen-ebaluazioko arautegietan jasotako proiektuen edozein aldaketa baimendutan, aldaketa eginda dagoenean edo egiten ari denean, honako baldintza hauetakoren bat betetzen bada:

- Baliabide naturalen erabilera nabarmen areagotzea.
- Natura 2000 Sareko Espazio Babestuei eragitea.
- Ondare kulturalari nabarmen eragitea.

IIEA azterlanik behar ez duten proiektuak, zeinetan aurreikusten baita paisaiaren gaineko inpaktua izango dutela eta udalerrriak edo administrazio eskudunak beharrezkotzat jotzen baitu paisaia-azterlan espezifikoa egitea lizentzia edo baimena emateko, betiere, hirigintza-plangintzan aurreikusita badago.

PIAen helmena eta edukia

Laburpen-taulak

- 4.1 1. atala. Datu orokorrak
- 4.2 2. atala. Azterlanaren helmena
- 4.3 3. atala. Paisaiaren ezaugarriak zehaztea, analisiaren esparruan
- 4.4 4. atala. Proiektua eta horren inpaktua deskribatzea
- 4.5 5. atala. Integrazio-proposamenak eta segimendu-plana

4

Laburpen-taulak

		EDUKIA, 90/2014 DEKRETUAREN 7.2. ARTIKULUAREN ARABERA		
EDUKI-PROPOSAMENA: PAISAIA INTEGRATZEAREN AZTERLANAK		a) Paisaiaren egoeraren deskribapena: osagai nagusiak, paisaiabalioak, ikusgaitasuna eta paisaiaren hauskortasuna	b) Proiektuaren ezaugarriak: kokapena eta txertatzea, proiektua definitzen duten dokumentuak, hala nola altxaera, sekzioak, solairuak, bolumetria, koloreak, materialak eta beste alderdi garrantzitsu batzuk.	c) Paisaia integratzeko irizpideak eta neurriak: inpaktu potentzialak, alternatiben analisia, onartutako soluzioaren justifikazioa, hartutako prebentzio-neurrien deskribapena, inpaktuen zuzenketa eta konpentsazioa.
1. atala. Datu orokorrak		<input checked="" type="checkbox"/>	<input checked="" type="checkbox"/>	
2. atala. Azterlanaren helmena	2.1 Analisi-esparrua mugatzea	<input checked="" type="checkbox"/>	<input checked="" type="checkbox"/>	
	2.2 Lan-eskala	<input checked="" type="checkbox"/>	<input checked="" type="checkbox"/>	
3. atala. Paisaiaren ezaugarriak zehaztea, analisiaren esparruan	3.1 Paisaiaren osagaien eta haien dinamikaren deskribapena	<input checked="" type="checkbox"/>		
	3.2 Paisaiaren balorazioa: kalitatea, hauskortasuna eta ikusgaitasuna	<input checked="" type="checkbox"/>		
	4.1 Esku-hartzearen xehetasuna		<input checked="" type="checkbox"/>	
4. atala. Proiektua eta horren inpaktua deskribatzea	4.2 Inpaktu potentzialak identifikatzea			<input checked="" type="checkbox"/>
	4.3 Alternatibak aztertzea, onartutako soluzioaren justifikazioa			<input checked="" type="checkbox"/>
	4.4 Paisaia integratzeko helburuak txertatzea			<input checked="" type="checkbox"/>
	5.1 Integrazio-estrategiak			<input checked="" type="checkbox"/>
5. atala. Integrazio-proposamena	5.2. Integrazio-neurriak			<input checked="" type="checkbox"/>
	5.3 Inplementatzeko programa			<input checked="" type="checkbox"/>

EDUKI-PROPOSAMENA		A MOTA, arrunta	B MOTA, sinplifikatua
1. atala. Datu orokorrak		KOMUNA	
2. atala. Azterlanaren helmena	2.1 Analisi-esparrua mugatzea	Ikus-arroa	
	2.2 Lan-eskala	1: 5.000, gutxi gorabehera	
3. atala. Ezaugarriak zehaztea, analisiaren esparruan	3.1 Paisaiaren osagaien eta haien dinamiken deskribapena	a) "Paisaia Katalogoa" edo "Ekintza Plana" egonez gero, Paisaia Unitateak eta haien ezaugarriak aipatu behar dira. b) Halakorik ezean, paisaiaren inbentario xehakatu egin behar da, analisiaren esparruan.	a) "Paisaia Katalogoa" edo "Ekintza Plana" egonez gero, Paisaia Unitateak eta haien ezaugarriak aipatu behar dira. b) Halakorik ezean, paisaiaren inbentario xehakatu egin behar da, analisiaren esparruan.
	3.2 Paisaiaren balorazioa	Balorazio xehakatu	Balorazio sinplifikatua
4. atala. Proiektua eta horren inpaktuak deskribatzea	4.1 Esku-hartzearen xehetasuna	KOMUNA	
	4.2 Inpaktu potentzialak identifikatzea	Arrunta	Sinplifikatua
	4.3 Alternatibak aztertzea, onartutako soluzioaren justifikazioa	IIEA azterlana aipatzea	a) IIEA azterlanen arabera, hala eskatzen duten proiektuen kasuan. b) IIEA azterlanik ezean, justifikazio sinplifikatua egin behar da.
	4.4 Paisaia integratzeko helburuak txertatzea	a) Paisaia Katalogoetan definitutako Paisaia Kalitatearen Helburuak eta analisi-esparruko Paisaia Ekintza Planak aipatu behar dira, baldin eta badaude. b) Halakorik ezean, 3. atalean egindako paisaiaren balorazio xehakatuaren emaitza hartu behar da kontuan.	a) Paisaia Katalogoetan definitutako Paisaia Kalitatearen Helburuak eta analisi-esparruko Paisaia Ekintza Planak aipatu behar dira, baldin eta badaude. b) Halakorik ezean, 3. atalean egindako paisaiaren balorazio sinplifikatuaren emaitza hartu behar da kontuan.
	4.4 Inpaktu potentzialak identifikatzea	IIEA arruntaren arabera	IIEA sinplifikatuaren arabera
5. atala. Integrazio-proposamena	5.1 Integrazteko estrategiak	Aukeratutako integrazio-estrategiaren justifikazioa	
	5.2 Integrazio-neurriak	Integrazio-neurrien proposamena	
	5.3 Inplementatzeko programa	IIEAn barne hartu beharreko segimendu-adierazleak	IIEAn barne hartu beharreko segimendu-adierazleak, aplikagarria bada

Atal bakoitzaren garapena PIA motaren arabera adierazten duen laburpen-taula

4.1

1. atala. Datu orokorrak

Atal honetan, ebaluazioaren xede den proiektuaren sarrera laburra egin behar da eta, gutxienez, honako informazio hau adierazi behar da:

Izena	Proiektuaren izen osoa
Sustatzailea	<i>Pertsona fisikoa edo juridikoa eta harremanetarako datuak</i>
Egileak	<i>PIAren egileak</i>
Kokapena	<i>Proiektua dagoen udalerriaren izena</i>
Kokapenaren planoak	<i>Jardueraren kokapena, elementu esanguratsuenak adieraziz (elementu geografikoak, herriguneak, komunikabideak eta abar).</i>
Katastro-erreferentzia	<i>Proiektua egongo den lursailaren, edo lursailen, kodeak</i>
Azalera	<i>Jardueraren eta erabiliko diren lursailen azalera</i>
Erreferentziako arau-esparrua	<i>Jarduerari eta inguruneari eragiten dion arautegi aplikagarriaren erreferentzia</i>
Lurralde-plangintzaren erlazioa	<i>Lurralde Antolamenduko Jarraibideekiko eta jarraibide horiek garatzen dituzten tresnekiko koherentziaren analisia.</i>
	<ul style="list-style-type: none"> ➤ <i>Lurralde- eta hirigintza-plangintzako dokumentu egokiak aztertu behar dira, jardueraren lurralde-esparru espezifikoarekin eta jarduera-motarekin bat</i> ➤ <i>Plan desberdinetako zehaztapenak deskribatu behar dira, artikulua espezifikoak aipatuz.</i> ➤ <i>Sintesi-kartografia sortu behar da eta, horretan, gainjarrita agertu behar dute esparruan aplikatuko diren zehaztapen guztiak, afektazioak behar bezala interpretatzea ahalbidetzeko moduko eskalan</i>

2. atala. azterlanaren helmena

4.2

Paisaian integratzearen azterlanaren helmena zehazteko, kontuan hartuko dira analisi-esparruaren muga eta lan-eskala.

4.2.1 atala. Analisi-esparrua mugatzea

Analisi-esparrua paisaian integratzearen azterlanaren xede den afekzio-eremu potentziala da.

Esparru horrek proiektuaren neurriarekiko proportzionala izan behar du eta esparruaren mugek justifikatuta egon behar dute, paisaian egiten den jardueraren integrazioa behar bezala baloratzen dela bermatuz.

Nolanahi ere, edozein administrazio-mugarekiko independentea izango da.

Analisi-esparruaren mugarako, **ikus-arroa** hartuko da erreferentziazat, alegia, azterlanaren xede den proiektua ikus daitekeen eremuen edo lurralde bateko zonen multzoa (ikus 2. irudia).

Analisi-esparrua proiektuaren tamainara doitu behar da, baina erreferentzia gisa, eta soilik modu orientagarrian, taula honetan honako hau iradokitzen da:

Helmena ¹	A motako PIA	B motako PIA
Baxua, 500 - 1000 m	Ez da aplikagarria	Ingurumen Ebaluazioari buruzko 21/2013 Legearen II. eranskineko proiektu, 10 gehiagoko erabilera-aldaketa eragiten badu.
Ertaina, 1000 -2000 m	Abeltzaintza- instalazioak	Ingurumen Ebaluazioari buruzko 21/2013 Legearen II. eranskineko proiektu, 50 gehiagoko erabilera-aldaketa eragiten badu.
Altua 2000 – 3000 m	Garraio- edo portu-azpiegituretako, erauzketa-industriako eta energia-industriako proiektuak.	Lur urbanizatuetatik kanpo dauden opor-urbanizazioak edo hotel-instalazioak, eta haiei loturiko eraikinak.

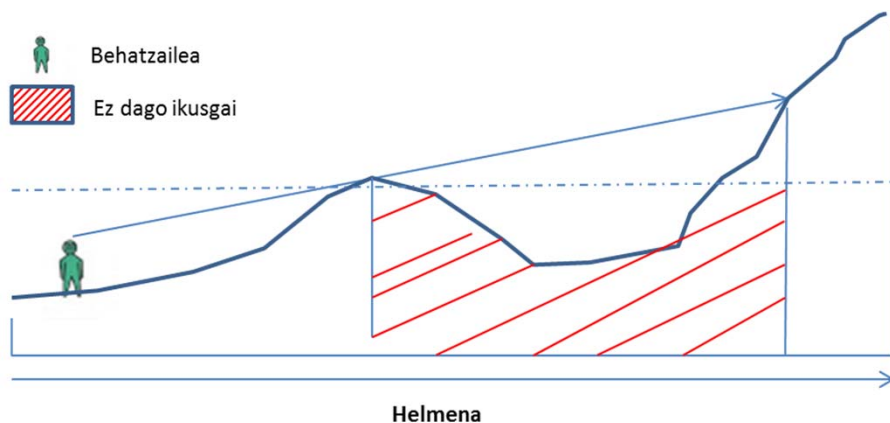
1. taula. *Ikus-arroa mugatzeko erreferentzia-atariak, PIA motaren arabera, adibideekin.*

¹ Distantzia-metroak, gutxi gorabehera, esku-hartzearen kokapenetik noranzko batean behatuta.

Ikus-arroa zehazkiago zehazteko prozedura doituena **Lurzoruaren Eredu Digitala** (LED edo DTM, Digital Terrain Model) eta dagokion kalkulu automatikoa erabiltzean datza.

Nolanahi ere, **GeoEuskadi**-n eskuragarri dagoen kartografia ofizialaren gainean teknika informatikoak erabiltzea gomendatzen da, eskala egokian, baita landa-laguntza ere, ikus-arroa mugatzeko.

Gainera, bulego-lana **landa-bisitarekin** osatu behar da, ikus-eremua agertzen duen **argazki-erreportajea** egiteko.



2. irudia Arroaren ikuspegia.

Espero den emaitza

Ikus-arroa adierazten duen kokapen-planoa eta ikus-eremua agertzen duen argazki-erreportajea.



► *Balmasedako Udalerria*

4.2.2 Lan-eskala

Eskala 1/5.000 edo handiagoa erabiltzea iradokitzen da, baina sustatzaileak zehaztuko du eskuratu dezakeen kartografiaren eta proiektu motaren arabera.

3. atala. Paisaiaren ezaugarriak zehaztea

Atal honen helburua aztertuko den paisaia ulertzea da. Paisaia ulertzea berariazko diagnostiko-lana egitea da, paisaiari loturiko helburu argiekin.

Ezaugarriak zehazteak aukera eman behar du identifikatzeko zer alderdi eta zona hartu behar diren bereziki kontuan paisaia integratzeko neurriak definitzeko orduan, gorde edo sustatu beharreko balioak dituztelako PIAren xede-jardueran.

Paisaiaren ezaugarriak sistematikoki zehazteko, honako urrats hauek iradokitzen dira:

a) Paisaiaren osagaien eta haien dinamiken deskribapena. Azterlanaren esparruan paisaia osatzen duten elementuak identifikatzea, ezagutzea eta interpretatzea, baita elementu horien arteko erlazio eta dinamikak eta paisaiak denboran duen eboluzioa ere.

b) Paisaiaren balorazioa, hiru ataletan oinarrituta:

- a) Paisaiaren *kalitatea* baloratzea,
- b) Paisaiaren *hauskortasuna* zenbatestea eta
- c) *ikusgaitasuna*.

4.3.1 Paisaiaren osagaien eta haien dinamiken deskribapena²

Lan honetarako, gai hauek ezagutu eta interpretatu behar dira:

a) Paisaia *deskribatzen duten elementuak*:

- *Egiturazkoak*: alegia, denboran nolabaiteko egonkortasuna eta iraunkortasuna duten elementuak, paisaiaren antolamendua eta egitura formala baldintzatzen dutenak, hala nola erliebea, klima-baldintzak, azaleko litologia, sare hidrografikoa, kokapen-sistemak, bide-azpiegituren sarea eta abar.
- *Testuralak*: Lurzoruaren okupazio eta erabilerari buruzko elementu deskribatzaile fisikoak, orobat jarduerak espazioan duten banaketari buruzkoak.
- *Historiko-kulturalak*: ezaugarri historiko, kultural eta artistikoak aipatzen dituzte, baita horien banakako eta taldeko pertzepzio edo esperientzia ere.

b) Elementu horien arteko *erlazioak*: nola egituratzen dira?, zer erlazio formal, funtzional eta ekologiko daude horien artean?:

- *Formalak eta estetikoak*: paisaiaren osagaien konposizio, forma, proportzio, testura eta koloreen arteko erlazioei dagozkie.
- *Funtzionalak*: lurzoruaren okupazio-lerroei eta lurraldearen fisionomiari egiten diote erreferentzia.
- *Ekologikoak*: zerbitzu naturalak eta ekosistemikoak eusten dituzten paisaia-egiturak aipatzen dituzte.

c) *Nortasuna adierazten duten ezaugarri eta bereizgarriak*, paisaia paregabe egiten dutenak eta paisaiaren izaera zehazten dutenak, ezaugarri ukiezinak ere barne hartuz, hala nola asoziazio pertsonalak, erlijiosoak eta abar.

d) *Dinamikak eta aldaketa-ereduak*, izan ere, paisaia dinamikoa eta aldakorra da, paisaiaren osagaien arteko erlazioak halakoak direlako. Denboran gertatzen den eboluzioari dagokio, zehazki, ekoizpen-sektoreenari eta honako galdera hauei erantzun behar zaie: nolakoa izan da paisaia aztertzen ari den esparruan? Aldaketak egon dira edo aldaketarik gabe mantendu da? Zein izan dira kausak? Posible da etorkizuneko aldaketa-joerak zehaztea?

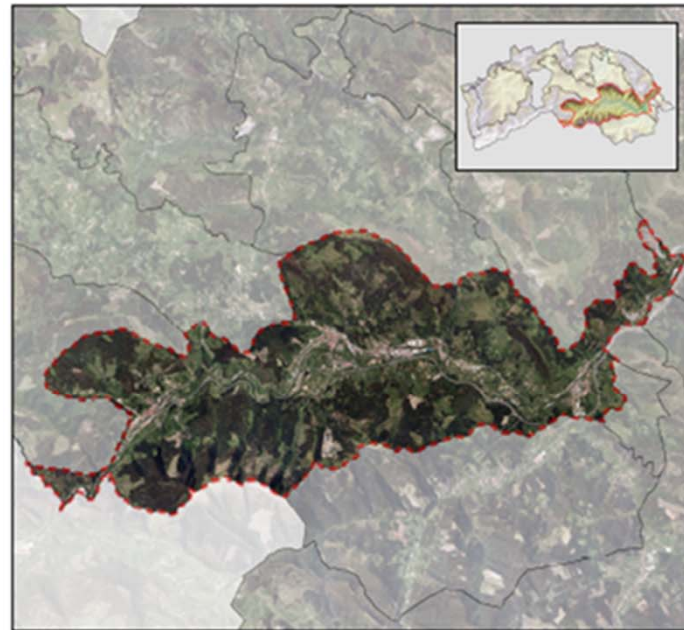
²Ignacio Español Echániz (2008). *La carretera en el paisaje. Criterios para su planificación, trazado y proyecto*. Sevilla: Herri Lan eta Garraio Kontseilaritza Paisaia eta Lurralde Azterketetarako Zentroa (CEPT)

Rafael Mata eta Alex Torroja (coordinadores) (2006) *El Paisaje y la Coordinación del Territorio: Criterios paisajísticos en la ordenación del territorio y el urbanismo*. Diputació Barcelona. Xarxa de municipis.

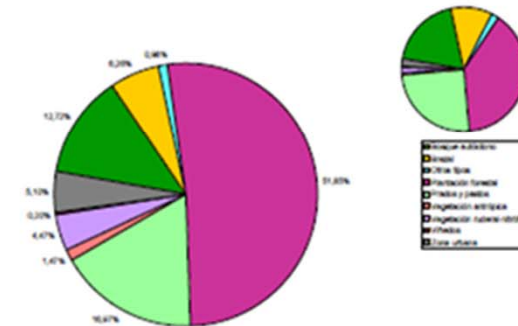
Paisaia Katalogoetan eta Paisaiarako Ekintza Planetan definitutako paisaia-unitateak aipatu behar dira, ebaluazioaren xede den jarduera gauzatuko den eremuan; halaber, eremuaren mugak eta deskribapen kartografikoa aipatuko dira, baita aipatutako tresnetatik ondorioztatzen diren Paisaia Kalitateko Helburuak ere.

Paisaia Katalogoetako eta, hala dagokionean, Ekintza Planetako paisaia-unitateek rol garrantzitsua dute, ez soilik ebaluazio-prozesuan, baizik eta baita diseinu-prozesuan ere. Izan ere, paisaiaren ezaugarriak zehazten dituzte lurralde-eskalan, eta azken diseinuan eragin dezaketen muga eta / edo aukeren ikuspegi orokorra eskaintzen dute.

Ficha de unidad del paisaje Paisaiaren unitate fitxa **Valle del Kadagua**



Ficha de Unidad de Paisaje Paisaiaren unitate fitxa		Valle del Kadagua
Datos Generales		
Superficie	6.837 ha (15,9%)	
Municipios incluidos	Balmaseda, Zalla, Góñefes, Gordexola, Gaidames	
Entidades de población	Pandozales, Balmaseda, Nocedal, La Herrera, Castillo la Piedra, Pefueco, La Herrera, Aranguren, Aretxaga, Longar, Codujo, Sollano-Llantada, Allendelagua, Urbarr, Erebill, Mimetiz, La Madalena, Sologutxi, Lasier, Góñefes, Ziribai, Jorgi, La Quadra, Las Caserías, Zaramillo	
Población aproximada (2006)	21.098 (69,2%)	
Altitud media	256	
Altitud máxima / mínima	695 / 30	



Comparativa entre la distribución de usos de la Unidad de Paisaje y la distribución de la totalidad el Área Funcional.

Descripción General

Esta unidad comprende el valle del Kadagua en todo su recorrido, abarcando los municipios de Balmaseda, Zalla y Góñefes, y parte de Sopuerta y Gordexola. Sus límites norte con los límites de la unidad de Orduña, que señalan las estribaciones de Orduña desde el Koltza a la Garbea y Sabugal, continúan por la divisoria de la Alta, que nos separa del valle de Otxaran y que pertenece a otra unidad del paisaje, y continúan por la divisoria del río Barbadun por las cumbres del Cabana, Zipar, Larrea que nos separa de Sopuerta y Gaidames; culmina hacia el este en la divisoria del Lujar

3. irudia. Paisaia-unitate baten fitxaren adibidea. Kadaguaren ibarra. Enkartazioetako Paisaiaren Katalogoa (Balmaseda-Zalla) tecnalia Inspiring Business

Paisaiaren osagaiak eta dinamika deskribatzeko metodoak

Osagaiak eta erlazioak hiru modutan identifikatu daitezke:

- Nolabaiteko babesa duten espazio edo elementuei buruz eskuragarri dagoen lurralde-informazioa kontsultatuz.
- Lur eskuragarrien erabilera-kartografiari buruzko bulegoko lurralde-analisi teknikoaren eta landa-analisiaren bidez.
- Udal aditu eta teknikariei kontsulta eginez, informazioa kontrastatzeko.

Zehazki, paisaiaren eboluzioari dagokionean, paisaiaren ekologia bereziki garrantzitsua da, paisaia naturalak nahiz antropikoak aztertzen baititu, giza taldeetan arreta berezia jarriz, paisaien dinamika fisiko-ekologikoa eraldatzen duten eragileak izateagatik; hala, erreferentziazko metodologiak eskaini ditzake.

Informazio Geografikoko Sistemak (IGS) edota erabilera-aldaketa airetiko argazkietatik edo satelite-irudietatik abiatuta kuantifikatzeko sofistikazio-maila desberdineko metodoak erabili daitezke.

Espero den emaitza

Atal honekin, paisaiaren osagaien inbentarioa egitea espero da.

Inbentarioarekin batera, osagai horien arteko *erlazioen deskribapen xehakatur* egin behar da, baita analisi-esparru osoko *dinamika nagusien eta paisaiaren eboluzioaren analisis*a ere.

Paisaia Katalogoak edo Paisaiarako Ekintza Planak definituta dauden kasuetan, edo horiek izapidetze-prozesuan dauden kasuetan, haietan zehaztutako ezaugarriak adierazi behar dira, eta, hala dagokionean, ezaugarriok zehaztu eta zabaldu behar dira, proiektuaren analisi-esparrurako.

Ikusi I. eranskina

4.3.2. atala. Paisaiaren balorazioa

4.3.2.1 Paisaiaren kalitatea baloratzea³

Atal honen helburua azterlan-esparruko paisaia-baliabideen ezaugarriak zehaztea da.

Gida honen testuinguruan, *paisaia-baliabidea* honako hau da: paisaiaren banakotasuna definitzen duten eta ekologiaren, ingurumenaren, ekoizpenaren, estetikaren, kulturaren eta / edo historiaren aldetik balioa duten paisaia elementuak.

Azken urteetan Europar hartutako esperientzia kontuan hartuta, paisaia baloratzea lan korapilatsu eta konplexua da eta kontuan hartu behar dira honako hauek:

- Paisaiari egozten zaizkion balioak ez dira unibertsalak; alegia, lurralde-ingurune bakoitzean identifikatzen eta esleitzen dira, bereziki ezagunak diren eta kontserbazio-trataera espezifiko eskatzen duten paisaien kasuan salbu.
- Paisaiaren kalitatea zehazteko orduan, kontuan hartu behar dira lurraldean espezifiko paisaiari dagozkion alderdiak, alegia, paisaiaren konfigurazioa eta egoera definitzen duten ezaugarriak.
- Analisi-esparruaren azaleko aurretiazko balorazioa egitea egokia izan daiteke, batez ere paisaiaren zehaztapenetan, arauetan eta eginda dauden ebaluazioetan oinarrituta nagusiki.

Gida honen ingurunean, paisaiaren kalitatea *Landscape Character Assessment*¹ tresna erabiliz baloratzea iradokitzen dugu; tresna hori balorazio zabal eta deskribatzailean oinarritzen da, eta ez da nahitaez zonen arteko balioen graduazio kuantitatiboa.

Paisaiaren kalitatea zehazteko, honako bi hurbilketa hauetako bat erabil daiteke:

- Paisaia banaka eratzen duten osagaien balorazioa eginez paisaia ebaluatzen duten metodoak erabiltzea. Osagaia egiten den balorazio partzial hori gehitu egingo da, analisi-esparruaren kalitate globaleko balioa lortzeko. A motako PIA azterlanen kasurako egokiena dela jotzen da.
- Paisaia osorik ebaluatzen duten metodoak erabiltzea, paisaiaren ezaugarriak zer osagaik sortzen dituzten miatzen aritu gabe. B motako PIA azterlanetarako, eta A motako PIA azterlanak osatzeko, egokiena dela jotzen da.

Ondorengo ataletan bi hurbilketak aztertzen dira.

³ Guidance for England and Scotland The Countryside Agency, 2002

<http://www.snh.org.uk/pdfs/publications/LCA/LCA.pdf>

Paisaiaren kalitatearen balorazioa paisaiako osagaien arabera

Kalitatea osagaien oinarrian ebaluatzen denean, honako alderdi hauek baloratzen dira:

a) Erliebea eta morfologia

Ikusizko kalitate handiena eskaintzen duten elementu geomorfologikoak ikusi-eragin handiena sortzen dutenak dira, hala nola tontorrak, muino bakanduak, arroilak, erreka-zintzurak, hartxingadi granitikoak, azpil-erako ibaiak, mortuak eta abar.

b) Landaredia eta lurzoruaren erabilerak

Kalitatea fisonomiak zehazten du, are gehiago basoen edo zuhaitzien kasuan, sastrakadietan edo larredietan baino. Gainera, erakargarriagozat jotzen da hiru landaredia-geruzak egotea (zuhaitzak, sastrakak eta larreak), eta ez hain erakargarritzat larre-estratua bakarrik egotea. Azkenik, landarediaren ikus-kalitatearen beste alderdi bat urtaro-aldaketa esanguratsuak adierazteko gaitasuna da eta kalitatea handiagoa dela jotzen da urtaroen arabera diferentzia kromatikoak daudenean.



► *San Ginésko erreka errota.*



► *Lanestosako Udallerria*



► *Urola ibaia Aizarnazabaletik pasatzean*



► *Orioko Portua*

c) Azaleko ura

Eztaba daezina da urak gure ingurunea eratzen duen garrantzia, urak paisaiaren gainean eragiten baitu, modelatu egiten du eta paisaian bertan dago. Hortaz, paisaiaren zona batetik ura ikusteko aukera egoteak nabarmen handitzen du paisaiaren kalitatea. Kalitatea zehazteko honako hauek erabiltzen dira: uraren presentzia; urak okupatzen duen azalera; urtegiak, urmaelak, istilak, legar-hobi eta harrobi urperatuak; ibaiak eta errekaak.



► *Tontortxiki-ko Tumuluak. Oriako kosta.*



► *Mahastiak Getarian*

d) Izaera antropikoko egiturak eta elementuak

Giza jarduerak oso parte-hartze aktiboa dute paisaian eta kalitatean eragiten dute bereziki. Kasu askotan, ingurune naturalak aldatzearen ondorio dira eta beti, egitura artifizialen presentziaren ondorio.

Positiboki baloratzekoak dira izaera historiko-kulturala duten egiturak, lurzoruaren erabilera tradizionalak barne, paisaiari nortasuna eta izaera ematen badiote, hala nola laborantza forma zehatzak, mahastiak eta abar.



► *La Hueserako haitz-dolarea*

Nagusiki ebaluatzen diren elementu antropikoak bide-azpiegiturak dira, hala nola errepideak eta trenbideak, orobat beste eraikin batzuk, hala nola etxebizitzak, industriak edo meategiak. Paisaiaren ikusizko aldaketa handiagoa da berriki sortutako azpiegituren kasuan (adibidez, autobideen edo abiadura handiko trenen korridoreen kasuan) eta txikiagoa, berriz, tokiko errepide zaharren kasuan; alegia, azken horietako jardura asko paisaiaren gainean jarduteko moduen adibidetzat hartzen dira. Bisualki, elementu oldarkorrenak hondakindegia, azpiegitura lineal handiak eta kontrolik gabeko hiri-garapenak dira.



► *Gueñesko Udalerria*

e) Beste ingurumen-ezaugarri batzuk

Paisaiaren kalitatea areagotzen duen beste ezaugarri bat inguruneen dibertsitatea da, altitude-aldakuntzak zehazten duena: goiko eta beheko koten artean 250 metroko desnibela baino handiagoa dagoenean, ziurra da ingurumen-baldintza aldakorrek egongo direla, eta horrek kalitate handiagoa dakar.



► *Armañón Parke Naturala. Karrantzako Udalerria*

Kalitatea ekartzen duten faktoreak:

- Aldakortasun geomorfologikoa; tontorrak, arroilak, muinoak, erreka-zintzurak, hartxingadiak, haitzak, mortuak eta abar egotea.
- Landaredia-estratu guztiak egotea; kalitate handiagokoak dira dehesa-basoak eta zuhaiztiak, sastrakadiak eta larrediak baino, orobat aldaketa kromatikoa duen landaredia.
- Testura eta forma bereizgarriak eragiten dituzten lurzoru-erabileraren ereduak egotea.
- Urak okupatutako azalerek eta ibai eta erreka-eremuak egoteak ere kalitatea ekartzen dute.
- Elementu natural berezi edo arraroak egotea, eta elementu historiko-kulturalak egotea.
- Altitude-aldakuntzen araberako ingurumen-baldintza aldakorak egotea.
- Etenaldi topografiko desberdinak behatzeko aukera ematen duten bista panoramikoak egotea.

Kalitatea gutxiagotzen duten faktoreak:

- Bide-azpiegiturak (autobideak, trenbideak, aireportuak), etxebizitzak, industriak, meategiak edo ale-ustiategiak egotea.

- Balio naturalak, bereizgarriak edo arraroak egoteak kalitatea handiagoa izatea eragiten dute.
- Izaera historikoa edo ondare-izaera duten elementu kulturalak egoteak kalitate handiagoa ematen dio paisaiari.
- Azkenik, paisaia baten ikusizko kalitatearen analisian, ezinbestekoa da bista panoramikorik dagoen kontuan hartzea. Bista panoramikotzat hartzen da horizonte eszenikoan etenaldi topografikoak behatzeko aukera ematen duena, eta modu independentean aztertzen dira itxiturak eta goragune bereziak.
- Itxituren edo horizonte eszenikoen bistak kalitatea ematen dio paisaiari eta paisaia batek kalitate handiagoa duela jotzen da itxitura bistaratzeko puntu gehiago dituen; horrez gain, horizonte eszeniko horiek ikusten diren distantziak ere balorazioan eragiten du. Goragune bereziei dagokienean, irizpidea bera da; alegia, puntu batetik zenbat eta goragune gehiago ikusi ahal izan, orduan eta handiagoa izango da kalitatea.

Paisaiaren kalitatearen balorazioa irizpide globalen arabera

Paisaiaren kalitatea honako irizpide hauen arabera zehaztuko da:

a) Paisaiaren egitura ekologikoa

Hau da, ekosistemen konfigurazio morfologikoa eta lurraldean duen antolara. Ekosistemen funtzionalitateari eta biodibertsitateari laguntzen dioten elementuak aztertzean datza. Jadanik babes-figura bat duten eremuak identifikatuko dira, baita konektibotasunaren ikuspegitik arreta berezia merezi duten beste eremu batzuk ere.

b) Paisaiaren koherentzia⁴

Paisaiaren formaren egokitzapen-mailari, horren funtzionamenduari eta kudeaketari dagokio, baita ingurumen-baldintzei eta lurraldearen eboluzio historikoari ere. “Izaera” kontzeptutik gertuen dagoen alderdia da eta dimensio naturala eta kulturala integratzen ditu. Zenbait alderdiri loturiko balioak aztertu behar dira (paisaiaren egiturazko elementuak; lurzorua erabilerak eta nekazaritza-, baso-, turismo-ustiapenak eta beste jarduera ekonomiko batzuk), eta orobat kokapen-sistemak, haien arteko erlazioak eta aldaketa-dinamikak ere.

⁴Koherentzia egoera bat da, non zerbaiten parte guztiak elkarri egokitzen baitzaizkio edo elkarrekin harmonian antolatuta baitaude. Europako Ingurumen Agentziak paisaiaren kalitatea baloratzeko zehazten duen irizpideetako bat da.

c) Paisaiaren osotasuna

Paisaia osatzen duten elementuen eta paisaia osoaren kontserbazio- eta mantentze-mailari dagokio.

d) Paisaiaren alderdi estetiko eta bisual edo eszenikoak

Paisaia batek bere koloreen balio intrintsekoaren arabera edota osatzen duten elementuen dibertsitate, forma, proportzio, eskala, testura eta batasunaren arabera edertasun-sentipen jakin bat helarazteko duen ahalmenari dagokio.

e) Paisaiaren alderdi kulturalak eta estimu sozialeko alderdiak

Estimu sozialarekin, nortasunarekin eta toki batekoa izateko sentipenarekin zerikusia duten alderdiak baloratzeari dagokio.

Asko balioetsiko da ondare-elementuak egotea; ondareok izan daitezke ukigarriak nahiz ukiezinak, erlijiosoak, erlijio-interesekoak, etnografikoak (herrigune bereziak, arkitektura edo kontserbazio-maila dela eta, edota paisaiari izaera berezia eskaintzen diotelako, nekazaritza-egitura tradizionalak daudelako eta abar) edota jazoera historikoei loturikoak, katalogatuta egon ala ez.

Espero den emaitza

Atal honen emaitza analisi-esparruaren mapa bat izango da. Mapa horretan, balio ekologikoa edo ingurumen-balioa, ekoizpen-balioa, balio estetiko eta kulturala eta / edo historikoa duten paisaia-baliabideak adierazten dituen zonifikazioak agertu behar du. Horrekin batera, kalitatearen deskribapena egin behar da, adierazitako irizpideetan oinarrituta.

A motako PIA -Arrunta: bildutako informazioa sistematizatuz egindako azterlana kuantifikatua egitea beharrezkoa da; taulak eta matritzeak antolatu behar dira, informazioaren balorazio haztatua egin ahal izateko moduan, eta analisi kualitatiboagoa egiteko paisaiaren kalitatearen balorazioa paisaiako osagaien arabera eta irizpide globalen arabera egin behar da.

B motako PIA-simplifikatua: balioztapen kualitatiboa eta deskribatzailea egin behar da, osagaien balorazio partzialean oinarrituta edota aipatutako irizpideen araberako balorazio globalean oinarrituta; hala ere, proiektuaren tamaina eta kokapeneko paisaiaren ezaugarriak direla eta, posible da balorazio sakonagoa egin behar izatea, paisaiaren kalitatearen balorazioa paisaiako osagaien arabera eginez.

4.3.2.2 Paisaiaren hauskortasuna baloratzea

Gida honen testuinguruan, hauskortasunak paisaiak aldaketen aurrean duen sentikortasuna aipatzen du paisaia horren gainean erabilera edo jarduera bat garatzen denean, eta paisaiak jarduera jakin batzuen ondorioz izango lukeen hondatze-maila adierazten du. Paisaiak bere izaera galtzearen aurrean duen sentikortasuneko elementu batzuei edo paisaia osoari loturik egon daiteke.

Paisaia baten kalitate bisuala aztertzen den lurraldearen ezaugarri intrintsekoa da, eta hauskortasuna, berriz, garatuko den jarduera motaren arabera.

Proiektuaren eskalan, PIA azterlanen helburua izango da hauskortasuna ebaluatzea, hauskortasuna izanik paisaia baten ikusgaitasun-ereduei eta gerta litezkeen aldaketek eragindako efektu bisualak xurgatzeko ahalmenari dagokien sentikortasun bisuala.

Ildo horretan, ibilbide handiko esperientziak izan dituzte, batez ere Erresuma Batuan⁵, baita Frantzia, Suitza eta Holanda ere.

⁵Landscape Character Assessment Guidance for England and Scotland The Countryside Agency, 2002

<http://www.snh.org.uk/pdfs/publications/LCA/LCA.pdf>

Paisaiaren hauskortasuna zenbatesteko, honako irizpide hauek erabiltzen dira:

a) Erlikearen forma eta antolaera

Malda, orientazioa eta antzeko alderdiak baloratu behar dira. Hala, oso magal irekiekin itxita dauden eta beren formetan altuera-aldaketa gutxi dituzten paisaiek, hau da, malda handiko paisaiek, hauskortasun bisual handiagoa dute, haietan zaila baita kanpo ekintzak ezkutatzea.

Bestalde, mendi-paisaia malkartsuek erraztu egin dezakete objektuak ezkutatzea, edo halakoak gutxiago ikusten dira, topografia lau eta zabalek errepideak hobeto ezkututzen dituzten bezalaxe.

Bestalde, eguterak dira orientazio hauskorrenak eta mendebalde-orientazioak, berriz, hauskortasun txikiena dutenak.

b) Lurzoruaren estaldura eta pantailatze-ahalmena

Landarediak pantailatze-ahalmena izan dezake, eta hala, jarduera bat ezkutatu. Hori dela eta, jotzen da altuera handiagoko, estratu-komplexutasun handiagoko eta estaldura-maila handiagoko landaredia-formazioek hauskortasun txikiagoa dutela jotzen da.

Bisualki paisaia sentikorrenak monotonoenak dira, kontraste gutxien dutenak testuran, koloreetan eta forman, landaredia urriena eta dentsitate txikikoa dutena, landaredia-estratu gutxirekin eta antolaera erregularrarekin. Hala, adibidez, sastrakadi baxuak dituzten paisaiak edo oso dehesa irekiak hauskortasun bisual handiko paisaiak dira.

c) Irisgarritasuna

Errepide kilometro eta orden gehiago duten eremuak, logikoa den moduan, pertsona gehiagok ikus ditzakete, eta horrek areagotu egiten du haien hauskortasuna.

Biztanleria-dentsitatea: Zenbat eta herrigune gehiago egon eta haietako biztanle-dentsitatea zenbat eta handiagoa izan, orduan eta hauskorragoa izango da, pertsona gehiago iritsi baitaitezke paisaiara, zer gertatzen den ikustera.

Erakargarritasun historiko-kulturaleko puntuak: Paisaian “balio bereziak” edo “puntu erakargarriak” egoteak, hala nola monumentuak edo balio kultural edo historikoko paraje paregabeak egoteak, hauskortasun bisuala areagotzen du.

d) Artifizialtasuna

Paisaia batean dauden giza jardueren graduari dagokio. Paisaia bat zenbat eta artifizialduago egon, orduan eta hobeto moldatuko da etorkizuneko aldaketetara; aitzitik, paisaia bat zenbat eta gutxiago eraldatuta egon, orduan eta hauskortasun bisual handiagoa izango du, jarduera batek dakarren kontrastea ere handiagoa izango delako.

Hauskortasuna murrizten duten faktoreak

- Plano bertikal eta horizontaletan aldaketa handiak dituzten mendiak.
- Azalera lau eta zabalak.
- Landare-formazio eta erabilera ugari duten paisaiak.
- Oso eraldatuta dauden paisaia artifizialak.
- Oso sarbide zaileko paisaiak.

Hauskortasuna areagotzen duten faktoreak

- Oso magal irekiak eta altitude-aldaketa gutxi.
- Paisaia monotonoak eta landare-estaldurarik gabekoak, dentsitate gutxiko landare-estaldura dutenak edo antolaera erregularrekoak, kontraste gutxirekin testuran, koloreetan eta formetan.
- Irisgarritasun handiagoa eta biztanle-dentsitate handiagoa.
- Oso paisaia naturalak.
- “Balio bereziak” edo “puntu erakargarriak” dituzten paisaiak.
- Behaketa-puntu askotik ikus daitezkeen paisaiak.
- Forma luzanga duten ikus-arroak, erliebe homogeneoa eta landaredia eskasa dutenak.

Espero den emaitza

Atal honen emaitza analisi-esparruaren mapa bat izango da. Mapa horretan, zona-banaketa bat egin behar da, azterlan-eremuko paisaiak ikus-sentikortasunaren arabera duen hauskortasuna adierazten duena.

4.3.2.3 Ikusgaitasuna

Behaketa-puntu desberdinetatik ikus daitekeen azalera-kantitatea da. Jakina, behaketa-puntu desberdinetatik gehien ikusten diren paisaiek hauskortasun bisual handiagoa dute, horietan egiten diren aldaketa guztiak ikusgaiago geratuko baitira.

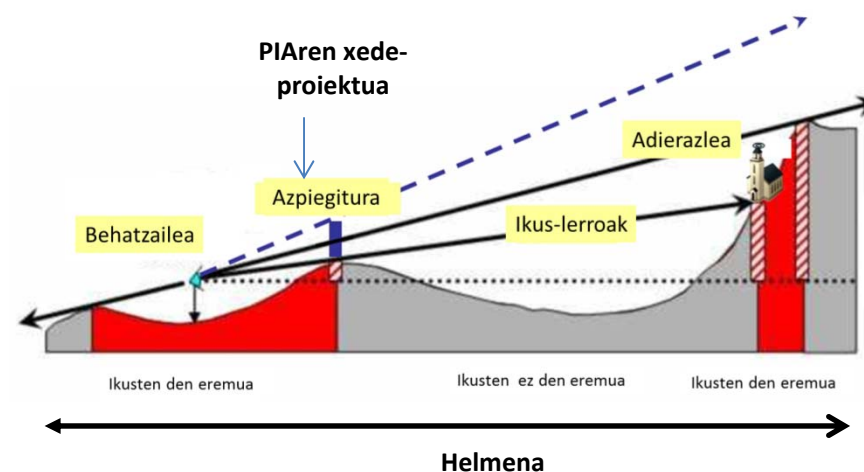
Ikusgaitasun-azterlana egingo da, honako hauek zehaztuz:

Adierazleak edo ikus-erreferenteak, hau da, zer elementu berezi dagoen identifikatutako paisaia-baliabideetan, zer ikuspegi eta zona ikusten den baliabide horietatik eta zer ikusten den baliabide horietara begiratzean.

Behaketa-puntuak

- Ibilbide eszenikoak, bidezidorrak,
- Komunikabideak,
- Behaketa-puntuak.

Ikusgaitasuna zehazteko, teknika informatikoak erabili behar dira kartografiaren gainean, eskala egokian, eta argazki panoramikoekin dokumentatu behar da, kasu bakoitzerako beharrezkoa den angelu zabalerarekin eta sakontasunarekin.



4. irudia *Ikusgaitasun-azterlana, adierazle- eta behatzaile-zehaztapenetik abiatuta. ("Beyond Mapping: Más Allá de la Cartografía", Joseph K. Berry, 2003; egokitua)*

Ikusgaitasuna aztertzean kontuan hartu beharreko oinarriko kontzeptuak

Behaketa-puntuak: Paisaia hautematen den eta jende gehiena erakartzen duten toki esanguratsuak dira:

- Komunikabide nagusiak, bista-sekuentziak definitzen dituzten behaketa-puntu dinamikotzat hartzen baitira.
- Herriguneak.
- Aisialdi-eremuak, eremu turistikoak eta jende ugari biltzen den tokiak.

Puntu horiek behatzaile potentzialen kopuruaren, distantziaren, ikuste-iraupenaren eta horren kalitatearen arabera aztertu daitezke.

Paisaiaren adierazleak: Paisaiako toki esanguratsuak dira, horiek naturalak edo antropikoak izan; paisaiari balioa ekartzen diote, bereziak direlako edota nortasun, balio kulturala edo balio soziala dutelako. Horiek errekak, aintzirak, zuhaitz bereziak, lurralde baten berezko lurzoru-erabilerak, eraikinak, elizak edo kulturako tokiak eta abar izan daitezke.

Adierazleak jomuga gisa erabiltzen dira, ikus-lerroak zehazteko.

Ikus-lerroak edo -izpiak: Behaketa-puntu batetik adierazle edo jomuga batera doan irudizko zuzena da, jakin nahi denean jomuga ikusgai dagoen ala ez.

Ikus-malda: Ikus-lerroak plano horizontalarekin sortzen duen angeluaren tangentea da. Hori kalkulatzeko, behaketa-puntuaren eta jomugaren arteko koten diferentzia kalkulatu da, eta plano horizontalean neurtutako distantziarekin zatitzen da. Behatzailearen altuera gehitu beharko litzaioke behaketa-puntuaren altuerari, malda birtualaren kalkuluak egiteko.

Puntu bat beste puntu batetik ikusten al den zehazteko, behaketa-puntua eta kalkulatu ari garen jomuga konektatzen dituen ikus-lerroan tartean dauden puntuen ikus-maldak kalkulatu behar dira.

Helmena: Behaketa-norabide bateko distantzia maximoa da eta proiektuaren tamainak definitzen du.

Elkarikusgaitasuna: Lursaileko bi punturen artean ezartzen den elkarrekiko ikusgaitasun-erlazioa da.

Teknika informatikoei esker, ikusgaitasuna kalkulatu daiteke, behatzaile baten edo gehiagoren ikuspegitik tangentea neurtuz lursaileko puntu bakoitzean. Lurrazalari azalera karratuko sare bat gainjartzen zaio. Horiei lauki-sare, gelaxka edo tesela esaten zaie. Behatzailetik abiatzen den lerroan tangentearen balioa zenbat eta handiagoa izan, orduan eta ikusgaiagoa da gelaxka. Tangentearen balioak behera egiten badu, gelaxka ezkutatu egiten da.

4. atala. Jardueraren eta horren inpaktua deskribatzea

4.4

4.4.1 Esku-hartzearen xehetasuna

Proiektuaren eta proiektuko jardueren (bai eraikinei dagozkienak eta bai bestelakoak) deskribapen xehakatu egin behar da, paisaiaren gainean izango diren eragin eta inpaktuak behar bezala ezagutu ahal izateko.

Proiektu konplexuen edo iraupen handiko proiektuen kasuan (adibidez, tamaina handiko azpiegiturak, zentral elektrikoak eta abar), ziurrenik etapa desberdinei dagokien esku-hartzearen egoera azaldu beharko da, hala nola eraikuntza, operatzea eta desmuntatzea.

Deskribapen horrekin batera honako hauek egon behar dute:

- Proiektua ulertzeko esanguratsuak diren dokumentu grafiko zehatzak. Horietan, nolana ere, kokapen-planoak, proiektuaren inguratzailea, eraikinen altxaerak eta beste eraikuntza-elementu batzuk bereizi behar dira.
- Altxaerak eta plantak agertzen dituzten modelizazioak (A motako PIA) edo irudiak (B motako PIA). Horiei esker proiektuaren "itxura" irudikatu ahalko da, eraikuntza-materialak, horien testurak eta koloreak eta hurbileko ingurunea kontuan hartuta, Azterlana irakurtzen duten pertsonen proposatzen den jarduera behar bezala ulertzen dutela bermatzeko.

4.4.2 atala. Inpaktu potentzialak

Atal honen helburua paisaiak proiektu edo jardueraren ondorioz jasango dituen eraldaketak identifikatzea eta ebaluatzea da, alderdi objektibo nahiz subjektiboak kontuan hartuta.

Ebaluazio horretan, kontuan hartu behar dira banako osagai eta elementuen gaineko efektuak, orobat paisaiaren izaeraren gaineko aldaketak. Gainera, behar bezala dokumentatu da, ziurrenik zer gertatuko den al bait modu argi eta zehatzenean azalduko duen dokumentazio grafikoarekin.

Inpaktu esanguratsu potentzialak identifikatzeko tresna nagusia paisaiaren ezaugarriak zehaztean lortutako emaitzak (3. atala) izango dira, hau da, kalitatea eta paisaiaren hauskortasuna baloratu aurretiko analisiak, paisaia-integrazioari buruzko 5. atalari erantzuteko ere balioko dutenak.

Nabarmentzekoa da paisaia-integrazioa ez dela giza esku-hartzeen aurkakoa; beraz, paisaia bat eraldatzeak ez du derrigorren inpaktu negatiboa eragiten edo ez du zertan kaltegarria izan.

Inpaktu-motak

a) Eredu estetikoaren eta zentzumen-inpaktuen gaineko aldaketak Ikus-, soinu- eta, oro har, zentzumen-pertzepzioari loturiko aldaketak dira.

- Ikusizkoak: paisaiaren eredu formalen, morfologian edo paisaiako landare-elementu eta elementu naturalen aldaketetan gertatzen direnak.
- Soinuzkoak: lurraldean jatorri naturala edo kulturala duten soinuen balioari eragiten dietenak.
- Beste zentzumen-inpaktu batzuk, hala nola eszenari izaera berezia ematen dioten usainak.

b) Paisaiaren ingurumen-funtzionaltasuneko eta funtzionaltasun ekologikoko aldaketak

Paisaiaren balio ekologiko nahiz naturalen eta ingurumen-nahiz ekoizpen-balioen aldaketei dagokie, lurzoruaren erabileraren banaketari eta ekoizpenari dagokienean (nekazaritzara, basogintzara, turismora, aisiara eta abarrera bideratutako erabilerak) eta ekosistema- eta ingurumen-zerbitzuei dagokienean.

c) Esanahi historiko-kulturala eta nortasun-esanahia galtzea

Ondarearen eta interes historikoko tokien gaineko aldaketak, orobat paisaiari nortasuna ematen dioten eta paisaiaren izaerarako ezinbestekoak diren beste elementu batzuk aldatzea.

Honako kausa hauek eragingo dute inpaktua proiektuan:

- Oztopo bisuala- partziala edo osoa, paisaia osorik hartuta.
- Paisaia deskribatzen duten elementu bat edo gehiago osorik edo zati batean suntsitzea.
- Analisi-esparruko paisaiaren izaerarekiko "koherenteak" ez diren elementu formal, kolore-elementu edo testura berriak txertatzea.
- Eszena zatikatzea.

Inpaktua zenbatesteko honako irizpide hauei erantzun behar zaie:

- Izaera (positiboa edo negatiboa)
- Itzulgarritasuna (itzulgarria / itzulezina)
- Hedadura (potentzialki eragingo den analisi-unitatearen ehunekoa)
- Gertatzeko probabilitatea duen arriskua.
- Iraupena (aldi baterako iraupena / iraunkorra)
- Magnitudea.

Inpaktua neutroa, oso baxua, baxua, esanguratsua eta oso esanguratsua den adieraziko da.

Espero den emaitza

Atal honen emaitzak izan behar luke proiektuaren inpaktu potentzial moten deskribapen xehea eta haien garrantziaren zenbatespena.

4.4.3 atala. Alternatibak aztertzea, onartutako soluzioaren justifikazioa

Atal honetan jarduera-alternatibak azalduko dira eta onartutako soluzioaren justifikatuko da, eta azken hori Ingurumen Inpaktuaren Ebaluazio Azterlanan jaso behar da.

4.4.4 atala. Paisaia-kalitateko helburuak txertatzea

Atal honetan justifikatu behar da nola txertatu diren proiektuan azterlan-esparrurako definitutako nazioarteko, Europako erkidegoko, Estatuko, eskualdeko edo tokiko kalitate-helburuak.

Zehazki, behar bezala justifikatu beharko da ea kontuan hartu diren ebaluazioaren xede den jarduera gauzatuko den Paisaia Unitaterako ezartzen diren eta *Paisaia Katalogoetatik* ondorioztatzen diren *Paisaia Kalitaterako Helburuak*, orobat dagokion udalerriko *Paisaiarako Ekintza Planak*.

Atal honetako edukia derrigorrezkoa izango da, *Paisaia Zehaztapenak* onartu baldin badira, Euskal Autonomia Erkidegoko lurralde-antolamenduan paisaia babesteari, kudeatzeari eta antolatzeari buruzko ekainaren 3ko 90/2014 Dekretuarekin bat.

5. atala. Integrazio-neurriak eta inplementazio-programa

4.5

Atal honen helburua proiekturako aukeratutako paisaia integratzeko estrategia behar bezala justifikatuta azaltzea da, baita estrategia hori gauzatzeko egingo diren ekintza zehatzak deskribatzea ere.

4.5.1. atala. Integrazio-estrategiak

Paisaiari dagokionean, integrazio terminoa honela definitzen da: «*zerbait edo norbait osotasun bateko zati izan dadin lortzea*».

Proiektu batek paisaiako zati izateko duen gaitasuna da, paisaiaren alderdi eta ikuspegi guztiak kontuan hartuta. Hortaz, integrazioaren bidez, proiektua ingurumen-prozesuetako elementu bihurtzen da; hain zuzen ere, ingurumen-prozesu horiek daude espazio geografiko bat lurralde bihurtzen duten paisaiaren, okupazioaren eta giza erabileraren oinarrian, eta paisaiaren egitura eszeniko eta bisualaren oinarrian. Proiektu bat paisaian ondo integratzen dela esaten da paisaiaren ingurumen- eta lurralde-alderdiak, eta alderdi eszeniko eta estetikoak ezartzen, mantentzen eta finkatzen direnean⁶.

⁶ Ignacio Español Echániz (2008). La carretera en el paisaje. Criterios para su planificación, trazado y proyecto. Sevilla: Herri Lan eta Garraio Kontseilaritza Paisaia eta Lurralde Azterketetarako Zentroa (CEPT)

Egokitzapen gisa ulertuta, paisaia-integrazioa lurraldean esku hartzeko estrategia da, paisaiaren eraldaketak orientatzeko edota jadanik gertatu diren aldaketak zuzentzeko helburua duena, horiek erreferentziatzat hartzen den paisaiara moldatzeko⁷.

Hortaz, integrazioa ez da soilik objektuak fisikoki ezkutatzea, alegia, dauden paisaiako zati izateko moduan moldatzera orientatu behar da integrazioa.

Objektu horiek nabarmendu ere egin daitezke, paisaiako beste osagai batzuekiko kontrasteak sortuz, betiere, eragindako paisaiaren nortasunera egokituta egiten bada edota aukeratutako kontrastearen oinarrian dauden ezaugarri formalak (formak, koloreak, testurak) paisaiako beste osagai batzuetan ere baldin badaude.

Paisaia-integrazioa ona izan dadin, koherentziak egon behar du lehendik dauden paisaia-balioen eta jardueren artean, eta koherentzia zenbait estrategia konbinatuz bakarrik lor daiteke.

⁷ Matías Mérida Rodríguez eta Rafael Lobón Martín, 2011. La integración paisajística y sus fundamentos. metodología de aplicación para construcciones dispersas en el espacio rural. Boletín de la Asociación de Geógrafos Españoles, 56. zk.- 2011. 263-294 orr.

Paisaia integratzeko estrategiak lau talde handitan multzokatu daitezke:

Ezkutatzea

Paisaia integratzeko estrategia honetan, paisaiaren gainean inpaktu negatiboa izan dezaketen edo ingurunearekin eta eszenarekin bat ez datozen elementuak estaltzen edo ezkutatzen dira behaketa-puntu nagusietatik, osorik edo zati batean.

Estrategia mota honetan, lehendik dagoen tokiko geomorfologia aprobetxatzen da, eta landaredia-pantailak eta ingurunearekin bat datozen elementuak erabiltzen dira.



► *Lapuebla de Labarcako Zubia, amilburuekin eta atzekaldean Ebroko harkaitzekin.*

Bereiztea

Paisaia integratzeko estrategia honetan, paisaia berria sortzen da elementu berri baten presentzia eta horrek lehendik dauden paisaiako elementuekiko duen erlazioa oinarri hartuta.

Bereizteko estrategian, ezkutatzeko estrategian ez bezala, jarduera nabarmendu egin nahi da ingurunean, erlazio formal eta plastikoa berriak ezarriz eta paisaia berrituz.



► *Marqués de Riscaleko Bodegak. Eltziego*

Mimetizazioa

Proiektua paisiarekin nahastean oinarritzen den paisaia integratzeko estrategia da. Ideia nagusia proiektuko elementuak paisaian lehendik zeuden elementuekin fusionatzea da, formak, testurak eta koloreak erabat edo partzialki imitatuz. Hartara, proiektuak ingurunearekin bat egitea lortzen da eta irudi jarraitua ezartzen da.

Estrategia mota honetan, adibidez, proiektuak txertatzen dituen elementu berriak eszenarekin modu integratuan hautematea errazten duten eraikuntza-tipologiak, eraikuntza-materialak eta gama kromatikoak erabil daitezke.



► *Zarautzen Inurritza biotopoaren ibilbidea*

Naturalizazioa

Paisaia integratzeko estrategia honetan, naturaltasuna berreskuratzea edo lehendik dagoen paisaiaren funtzio ekologiko nagusiak kontserbatzen eta hobetzen laguntzen duen egoera naturala birsortzea da helburua, proiektua pantailatze hutsaz edo mimetizatzeaz haratago.



► *Ibilbidearen hasiera Yécora-ko baltsaraino*

Integrazio-estrategiak ez dira baztertzailerak. Alegia, paisaiaren, naturaren eta jardueraren helmenaren arabera, elkar osatzeko erabiltzen dira, jardueraren inpaktua minimizatzen eta ingurunearekin harmonian dagoen paisaia berria sortzeko.

4.5.2. atala. Integrazio-neurriak

Integrazio-estrategietatik ondorioztatzen diren ekintza espezifikoak dira, proiektua garatzen denean inplementatzekoak. Horien helburua paisaia-inpaktua saihestea, murriztea edo zuzentzea da, baita paisaia bera eta ingurunearen ikus-kalitatea hobetzea edo hondar-efektu negatiboak konpentsatzea ere.

Neurri horiek aplikazio-ordena lehenetsia izango dute:

a) Prebentzio-neurriak

Paisaiaren gaineko inpaktuak saiheste aldera, proiektuaren plangintza- eta diseinu-fasean onartzen diren, eta lanak gauzatzean aplikatzen diren, neurriak dira. Kokapenarekin, trazadurarekin, eskalarekin, aukeratutako materialarekin eta erliebera moldatzearekin dute zerikusia, besteak beste.

b) Neurri zuzentzaileak

Paisaiaren gaineko inpaktuen intentsitatea murrizteko edo arintzeko proiektuan jasotzen diren neurriak dira, batez ere lana gauzatzeko eta eraikitzeko. Ikusgaitasunarekin, ikus-oztopoak jartzearekin eta ingurunean erliebera aldatzearekin lotuta daude, besteak beste.

c) Konpentsazio-neurriak

Paisaiaren gaineko inpaktuak zuzentzea edo arintzea posible ez den kasuetarako aurreikusten diren neurriak dira. Neurri horien bidez, inpaktuak orekatu nahi dira, ingurumen- edo gizarte-sariak eskainiz.

4.5.3 atala. Inplementatzeko programa

Inplementazio-programak proposatzen diren integrazio-neurri guztietarako definitu behar ditu denbora-horizonteak, balorazio ekonomikoa, gauzatzeari buruzko xehetasunak, kronograma eta abian jartzeaz arduratzen diren erakundeak.

Paisaia integratzeko neurriak eta inplementazio-programaren kostua planean edo proiektuan jasoko dira, horien zati gisa.

Eranskinak

- 5.1 I. eranskin: PIA bateko analisi-elementuen inbentarioa
- 5.2 II. eranskin: B motako PIA- sinplifikatua. Adibidea
- 5.3 III. eranskin: Bibliografia
- 5.4 IV. eranskin: Glosarioa

5

I. eranskina

PIA bateko analisi- elementuen inbentarioa

PAISAIAREN OSAGIAK		
EGITURAZKO DESKRIPTOREAK	Erliebea eta litologia	Komplexutasun topografikoa Altitudea Malda Azaleratze geologikoen ezaugarriak Interes geologikoa duten espazio katalogatuak
	Azaleko ura	Ur-masen ageriko azalera Elur-estaldura Ur-masen berezitasuna (sare hidrografikoa, aintzirak, hezeguneak eta abar) Ur-masen dibertsitatea Ur-masen naturaltasuna Ur-masen integrazio antropikoa Urertz-landarediaren berezitasuna Urertz-landarediaren dibertsitatea Urertz-landarediaren naturaltasuna Urertzetako landarediaren integrazio antropikoa
	Elementu antropikoak	Kokaleku-sistema: herriguneak eta eraikin sakabanatuak. Komunikabide-azpiegituren sarea: bidezidor- eta bide-sareak, errepideak, trenbideak. Oinarrizko azpiegitura eta ekipamenduak, hala nola energia eta ura sortzeko eta / edo banatzeko ekipamenduak.
DESKRIPTORE TESTURALAK	Lurzoruaren erabilerak: landare-estaldura	Landare-estalduraren dibertsitatea Landarediaren berezitasuna Espezie gainartzaileen naturaltasuna Integrazio antropikoa Goiko landare-estratuaren altuera Dibertsitate kromatikoa Espezie gainartzaileen urtarokotasuna
	Lurzoruaren erabilerak: lurzoruak ekoizpen-baliabideetarako okupatzea	Nekazaritza-ustiapenei loturiko ereduak Basogintza-ustiapenei loturiko ereduak Turismo-ustiapenei loturiko ereduak Industria-jardueri eta zerbitzuei loturiko ereduak
	Lurzoruaren erabilerak: interes naturaleko baliabide ekologikoak	Lurraldearen azpiegitura berdea

<p>DESKRIPTORE HISTORIKO-KULTURALAK</p>	<p>Baliabide kultural eta historikoak</p>	<p>Estatuan, eskualde mailan edo toki mailan katalogatutako baliabide arkeologikoak</p> <p>Katalogatuta ez dauden, baina ondare-interesa eta / edo interes historiko edo etnografikoa duten elementuak</p> <p>Paisaia aldatzen ez duten elementu antropikoak</p> <p>Herrigune bereziak, arkitektura berezia edo kontserbazio-egoera ona dituztelako</p> <p>Nekazaritza-egitura tradizional edo babestuak (adibidez, mahastiak)</p> <p>Bidezidor- eta bide-sareak</p> <p>Pinturako paisaia-elementuak</p> <p>Literaturako paisaia-elementuak</p> <p>Musika edo dantzako paisaia-elementuak</p> <p>Zinematografiako paisaia-elementuak</p> <p>Elizak, santutegiak eta erlijio-gurtzara eskainitako eraikinak</p> <p>Praktika edo sinesmen erlijioso edo espiritualei loturiko elementu naturalak: zuhaitzak, haitzuloak, mendiak, errekek, iturriak...</p> <p>Praktika edo sinesmen erlijioso edo espiritualei loturiko elementu antropikoak: gurutzak, estatuak...</p>
---	---	---

OSAGAIEN ERLAZIO-EGITURA		
ERLAZIO FUNTZIONALAK	Konposizio-ereduak	Lurzoruaren okupazio-eredua: ekoizpen-ereduak, landare-estaldura eta abar.
<p>ERLAZIO FORMAL ETA ESTETIKOAK</p>	<p>Paisaiaren ezaugarriak, honako hauen arabera: koloreak, dibertsitatea, forma, proportzioak, eskala, osatzen duten elementuen testura.</p>	<p>Espazioa</p> <ul style="list-style-type: none"> * Antolaera * Konposizio eszenikoa * Hondo eszenikoa * Eskala <p>Kolorea</p> <ul style="list-style-type: none"> * Tonua * Distira * Kontrastea <p>Testura</p> <ul style="list-style-type: none"> * Ale-tamaina * Dentsitatea * Erregularitasuna * Barne kontrastea <p>Lerroak (argitasuna, konplexutasuna, orientazioa)</p> <ul style="list-style-type: none"> * Bandak (bidimentsionala) * Mugak <p>Formak (geometria, konplexutasuna, orientazioa)</p> <ul style="list-style-type: none"> * Bidimentsionalak * Tridimentsionalak * Erlatiboa <p>Elementu berriak txertatzea</p>

<p>ERLAZIO EKOLOGIKOAK</p>	<p>Zerbitzu batetik datozen paisaia-egiturak</p>	<p>Babes-mailaren bat duten eremu edo elementuak Presentzia eta mota, babes-mailaren edo balio ekologikoaren arabera: Natura 2000 Sarea, parke nazionala, parke naturala, paraje naturala, erreserba naturala, monumentu naturala, hiri inguruko parkea, paisaia babestua, Erkidego Garrantzia duten Tokiak, Hegaztien Babes Bereziko Espazioak, RAMSAR, Biosferaren Erreserba... Hezkuntza-baliabideak: natura-gelak, hegazti-behatokiak, ibilbideak... Baliabide zientifiko edo medikoak</p>
<p>NORTASUNA ADIERAZTEN DUTEN EZAUGARRI BEREZIAK</p>		
<p>PAISAIAREN IZAERA OSATZEN DUTEN EZAUGARRI UKIEZINAK</p>	<p>Nortasun-baliabideak</p> <p>Baliabide sozialak</p>	<p>Elementu bereziak Ikusten ez diren elementu kulturalak Soinuei loturiko paisaia-elementuak Usainei loturiko paisaia-elementuak Biztanleek jazoera historikoekin duten lotura Gizatalde baten oroitzapenei loturiko paisaiako elementuak (erretropaisaia): errituak, tradizioak eta abar.</p>
<p>PAISAIAREN DINAMIKA:</p>		
<p>ALDAKETA-DINAMIKAK ETA -EREDUAK</p>	<p>Eboluzio naturala</p> <p>Ekoizpen-sektoreen eboluzioa</p> <p>Urbanizatzeko prozesuen eboluzioa</p> <p>Azpiegitura handien eboluzioa</p>	<p>Kausa naturalek eragindako aldaketak, adibidez, faktore klimatikoek eragindako landare-eboluzioa. Nekazaritza-jarduera areagotzea versus nekazaritza-jarduera bertan behera uztea Basogintza-jarduera: basogintza-ustiapenen eboluzioa, deforestazioa, aforestazioa eta abar. Urbanizatzeko prozesuak, orotariko forma, intentsitate-maila eta funtzioekin Garraio-sareak, energia-sareak, telekomunikazio-sareak eta abar.</p>

II. eranskina

B motako PLA- sinplifikatua. Adibidea



1. atala. Datu orokorrak	
Izena	Proiektuaren izen osoa
Sustatzailea	<i>Pertsona fisikoa edo juridikoa eta harremanetarako datuak</i>
Egileak	<i>PIAren egileak</i>
Kokapena	<i>Proiektua dagoen udalerriaren izena</i>
Kokapenaren planoak	<i>Jardueraren kokapena, elementu esanguratsuenak adieraziz (elementu geografikoak, herriguneak, komunikabideak eta abar).</i>
Katastro-erreferentzia	<i>Proiektua egongo den lursailaren, edo lursailen, kodeak</i>
Azalera	<i>Jardueraren eta erabiliko diren lursailen azalera</i>
Erreferentziako arau-esparrua	<i>Jarduerari eta inguruneari eragiten dion arautegi aplikagarriaren erreferentzia</i>
Lurralde-plangintzarako erlazioa	<i>Lurralde Antolamenduko Jarraibideekiko eta jarraibide horiek garatzen dituzten tresnekiko koherentziaren analisia.</i>
	<ul style="list-style-type: none"> ➤ <i>Lurralde- eta hirigintza-plangintzako dokumentu egokiak aztertu behar dira, jardueraren lurralde-esparru espezifikoarekin eta jarduera-motarekin bat</i> ➤ <i>Plan desberdinetako zehaztapenak deskribatu behar dira, artikulua espezifikoak aipatuz.</i> ➤ <i>Sintesi-kartografia sortu behar da eta, horretan, gainjarrita agertu behar dute esparruan aplikatuko diren zehaztapen guztiak, afektazioak behar bezala interpretatzea ahalbidetzeko moduko eskalan</i>

2. atala. azterlanaren helmena
<p>2.1 Analisi-esparrua Ikus-arroa, 500 m-tik 3.000 m-ra</p>
<p>2.2 Lan-eskala Kokapen-mapa 1:5.000</p>

3. atala. Paisaiaren ezaugarriak zehaztea	
3.1 Paisaiaren osagaien eta haien dinamiken deskribapena	
Ezaugarri orokorren deskribapena	<i>Paisaiaren konplexutasuna, berezitasuna, kontrasteak. Eremu edo toki babestuen erreferentzia</i>
Gertuko zerbitzuak eta azpiegiturak	<i>Elementu horien kokapena eta proiektuarekiko hurbiltasuna</i>
Inguruneke elementu bereizgarriak (toponimoak adieraziz)	<i>Egiturazko elementu naturalak: erliebea, hidrografia eta geomorfologia.</i>
	<i>Elementu antropikoak: eraikinak, azpiegiturak, ustiapen-ereduak eta abar</i>
	<i>Elementu testuralak: landaredia eta lurzoru-erabileren banaketa</i>
Erlazioak	<i>Funtzionalak</i>
	<i>Formalak edo estetikoak</i>
	<i>Ekologikoak</i>
Argazki-erreportajeak eta argazkien ikuspegiak adierazten dituen planoak egon behar dute.	
Sare fisikoaren behaketa-puntuak agertzen dituen osagai eta baliabideen laburpen-mapa	
Erlazioen laburpen-mapa	
Paisaiaren dinamikak eta aldaketa-ereduak	



3.2 Paisaiaren balorazioa
Kalitatearen deskribapen kualitatiboa
<ul style="list-style-type: none"> a) Paisaiaren egitura ekologikoa b) Paisaiaren koherentzia c) Paisaiaren osotasuna d) Paisaiaren alderdi estetiko eta bisual edo eszenikoak e) Paisaiaren alderdi kulturalak eta estimu sozialeko alderdiak
Hauskortasunaren analisia
<ul style="list-style-type: none"> a) Erliebearen forma eta antolaera b) Lurzoruaren estaldura eta pantailatze-ahalmena c) Irisgarritasuna d) Artifizialtasuna
Ikusgaitasunaren analisia



4. atala. Jardueraren eta horren inpaktua deskribatzea		
4.1 Esku-hartzearen xehetasuna		
<i>a) Eraikuntzako eta ez-eraikuntzako jarduera eta erabileren deskribapena</i>		
<i>b) Proiektuan erabiliko diren testuren eta materialen zerrenda.</i>		
<i>c) Sekzioak eta altxaerak: proiektuaren ingurutzaila.</i>		
<i>d) Proiektuaren itxura adierazten duen irudia.</i>		
4.2 Inpaktu potentzialen balorazioa		
Inpaktu mota	Deskribapena	Inpaktuaren balorazioa <i>Inpaktua neutroa, oso baxua, baxua, esanguratsua eta oso esanguratsua den adieraziko da.</i>
Zentzumen-inpaktuen multzoa:	<ul style="list-style-type: none"> Ikusizkoak Soinuak Beste zentzumen-inpaktu batzuk, hala nola usainak 	
Paisaia-funtzionaltasunaren gaineko inpaktuen multzoa	<ul style="list-style-type: none"> Funtzionaltasun sozial eta ekonomikoaren gainekoak Funtzionaltasun geosistemikoaren gainekoak 	
Esangura historikoaren gaineko inpaktuen multzoa	<ul style="list-style-type: none"> Oinordetutako ondarearen gainekoak Interes historikoko tokien gainekoak 	
Inpaktu estetikoaren multzoa		
Ondare natural edo zientifikoaren gaineko inpaktuen multzoa	<ul style="list-style-type: none"> Balio naturalen gainekoak Ingurumen-informazioa eta informazio zientifikoa galtzearen gainekoak 	
4.3 Alternatibak aztertzea, onartutako soluzioaren justifikazioa		
4.4 Paisaia-kalitateko helburuak jasotzea, Paisaia Katalogoari edo Ekintza Planari dagokienez, baldin eta halakorik badago.		

5. atala. Integrazio-neurriak eta inplementazio-programa

5.1 Proposatutako integrazio-neurrien deskribapena

Proiektua garatzen denean inplementatzekoak diren ekintza espezifikoak dira. Horien helburua paisaia-inpaktua saihestea, murriztea edo zuzentzea da, baita paisaia bera eta ingurunearen ikus-kalitatea hobetzea edo hondar-efektu negatiboak konpentsatzea ere.

5.2 Inplementatzeko programa

Proposatzen diren integrazio-neurri guztietarako hauek definitzea: denbora-horizonteak, balorazio ekonomikoa, gauzatzeari buruzko xehetasunak, kronograma eta abian jartzeaz arduratzen diren erakundeak.

III. eranskina

Bibliografia

Guía de Estudios de Paisaje. Conselleria de Vivienda, Obras Públicas y Vertebración del Territorio. Valentziako Generalitatea.

<http://www.habitatge.gva.es/web/planificacion-territorial-e-infraestructura-verde/guia-estudio-de-paisaje-pdf>

Guia d'integració paisatgística. Construccions agràries Direcció General de Arquitectura y Paisaje. Departamento de Política Territorial y Obras Públicas. Kataluniako Gobernu.

http://www.catpaisatge.net/fitxers/guies/agricultura/GIP_construc_agraries.pdf

Guia d'integració paisatgística. Horts urbans i periurbans Direcció General de Arquitectura y Paisaje. Departamento de Política Territorial y Obras Públicas. Kataluniako Gobernu.

http://www.catpaisatge.net/fitxers/guies/agricultura/GIP_Horts.pdf

Guia d'integració paisatgística. Polígons industrials i sectors d'activitat econòmica . Direcció General de Arquitectura y Paisaje. Departamento de Política Territorial y Obras Públicas. Kataluniako Gobernu.

http://www.catpaisatge.net/fitxers/guies/poligons/GIP_Poligons.pdf

Guía de Estudios de Impacto e Integración Paisaxística. Conselleria de Medio Ambiente y Ordenación do Territorio. Xunta de Galicia.

http://cmaot.xunta.gal/c/document_library/get_file?folderId=125772&name=DLFE-15229.pdf

Landscape Character Assessment (LCA) Guidance for England and Scotland. The Countryside Agency.

<http://www.snh.org.uk/pdfs/publications/LCA/LCA.pdf>

IV. eranskina

Glosarioa

Paisaia-kalitatea: Paisaia baten kalitatearen kalifikazioa, paisaiaren osagai eta ezaugarriak objektiboki baloratzeko metodoen bidez lortzen dena.

Paisaiaren kalitatea edo paisaiaren ikus-kalitatea honako hau da: "paisaiaren bikaintasun-maila, alda edo suntsitu ez dezaten duen gaitasuna edo, bestela esanda, bere uneko muina eta egitura kontserbatu daitezten duen gaitasuna" (Blanco, 1979).

Paisaiaren izaera: Paisaia bat eskusibo bihurtzen duten ezaugarrien multzoa. Osotasun berezia osatzen duten paisaiako elementu guztien banakako ezaugarrien emaitza da (Ignacio Español, 2008).

Paisaia bat beste paisaien desberdin (ez hobe eta ez okerragoa) bihurtzen duten elementu nabarmen bereizgarrien multzoa (The Countryside Agency / Scottish Natural Heritage, 2002).

Paisaiaren Europako Hitzarmena: Europako Kontseiluaren Paisaiaren Europako Hitzarmenaren (PEH) helburu nagusia Europako paisaien babesa, kudeaketa eta antolamendua sustatzea da. Hitzarmenak esparru berri eta sendoa eskaintzen du Ondare Kulturalari, Ingurumenari eta Lurralde Antolamenduari loturik Europan egiten diren politiketan paisaia lehen planoan jartzeko.

Paisaiaren osagaiak: Paisaia osatzen duten ezaugarriak. Elementu biotikoak (landaredia, fauna, lurzoruaren erabilerak eta abar) eta abiotikoak (erliebea, ura, lurzoria) bereiz daitezke. Horien guztien konbinazioak konfiguratu du paisaia.

Paisaien konposizio eszenikoa: Gizakiaren eta ingurunearen arteko erlazioaren emaitza. Hori agerian uzten dute lurzoruaren erabilerak eta haren banaketa eta osaketak, elementuen kolore eta formek eta elementu horiek egiturazko elementuekiko duten kokapenek (Paisaia Inpaktuko eta Integrazioko Azterlanetarako Galiziako Gida, 2012).

Ikus-arroa: Puntu jakin batetik ikus daitekeen eremua da. Hedaduraz, unitate edo objektu bat eratzen duten hurbileko puntuen multzoari aplikatzen zaio eta puntu horietatik ikusten den, edo ikus daitekeen, lur-zatiari. (Aguiló, 1981).

Nahiko homogeenak diren lurralde-unitateak, ikusgaitasun-irizpideak eskala jakin batean erabiliz (EAEko 90/2014 Dekretua).

Paisaiaren dinamikak: Uneko paisaiaren konfigurazioan eragina duten prozesu eta jarduera naturalak eta giza jarduerak (Observatori del paisatge Catalunya).

Paisaiako elementua: Paisaia eratzen duten orotariko osagaiak (Ignacio Español, 2008).

Paisaiaren egiturazko elementuak: Oinarrizko aldagai ez-iragankorrak dira: erliebea, klima, hidrografia, geomorfologia. Horiek oso modu nabarmenean baldintzatzen dute paisaiaren antolamendua eta egitura formala (Paisaia Inpaktuko eta Integrazioko Azterlanetarako Galiziako Gida, 2012).

Paisaiaren elementu testuralak: Lurzoruaren estaldura (landaredia eta erabilerak) osatzen duten elementuak dira. Horiek, logikoa den moduan, asko baldintzatzen dituzte egiturazko elementuek (Paisaia Inpaktuko eta Integrazioko Azterlanetarako Galiziako Gida, 2012).

Eszena: Ikus daitekeen hiru dimentsioko espazioa. Eszenek zenbait eduki objektibo eta formal dituzte, baita zenbait esanahi ere, paisaia osatzen duten pertzepzioa, ulermena eta estimua eratzen dutenak. Paisaia lurraldearen pertzepzio gisa ulertzen da eta lurraldea eszenen bidez bistaritzen du behatzaileak (Ignacio Español, 2008).

Ikus-azalera: Aukeratutako behaketa-puntuetatik zer azalera ikus daitekeen jakitea ahalbidetzen duen analisi estatistikoa da. Bestela esanda, behatzen den tokietatik paisaia batek duen ikusgaitasun-maila.

Paisaiaren hauskortasuna: Paisaia batek bertako balio naturalak, kulturalak, bisualak eta pertzepziozkoak hondatu daitezen duen sentikortasuna (Ingurune fisikoan azterlanak egiteko gida, Ingurumen, Landa Ingurune eta Itsas Inguruneen Ministerioa, 2004).

Paisaia batek bertako elementuak hondatzearen aurrean erresistentzia txikia eskaintzea eta, ondorioz, paisaia eratzen duten balioak erraz galtzea (Ignacio Español, 2008).

Ikus-hauskortasun intrintsekoa: Lurralde batek, bere ezaugarri eta propietateen ondorioz, agertzen duen ikus-hauskortasuna da. Oro har, malda, irekiera-maila eta lurzoru-erabileraren tipologia dira kontuan hartzen diren faktoreak (Ingurune fisikoan azterlanak egiteko gida, Ingurumen, Landa Ingurune eta Itsas Inguruneen Ministerioa, 2004).

Hartutako ikus-hauskortasuna: Lurralde batek agertzen duen ikus-hauskortasuna da, herriguneetan eta puntu berezietan — begiratokiak, mugarriak, jende ugari ibiltzen den tokiak— dauden behatzaile finko potentzialen arabera eta ikertutako eremuko komunikabide nagusietatik desplazatzen diren behatzaile mugigarri teorikoen arabera (Ingurune fisikoan azterlanak egiteko gida, Ingurumen, Landa Ingurune eta Itsas Inguruneen Ministerioa, 2004).

Paisaian integratzea: Proiektu batek paisaiako zati izateko duen gaitasuna da, paisaiaren alderdi eta ikuspegi guztiak kontuan hartuta. Hortaz, integrazioaren bidez, proiektua ingurumen-prozesuetako elementu bihurtzen da; hain zuzen ere, ingurumen-prozesu horiek daude espazio geografiko bat lurralde bihurtzen duten paisaiaren, okupazioaren eta giza erabileraren oinarrian, eta paisaiaren egitura eszeniko eta bisualaren oinarrian. Proiektu bat paisaian ondo integratzen dela esaten da paisaiaren ingurumen- eta lurralde-alderdiak, eta alderdi eszeniko eta estetikoak ezartzen, mantentzen eta finkatzen direnean (Ignacio Español, 2008).

Pertzepzioa: Zentzumenetara heltzen den estimulazioari loturiko prozesu eta jardueren multzoa da. Horien bidez eskuratzen dugu gure habitatari, horretan gauzatzen ditugun ekintzen eta geure barne-egoerei buruzko informazioa.

Paisaia-unitatea: Paisaiaren aldetik koherenteak diren esparruak, non babeseko, kudeaketako eta lurralde-antolamenduko erregimen espezifiko bat egon baitaiteke, zati batean edota esparru osoan. (EAEko 90/2014 Dekretua).

Paisaiaren balioak: Paisaia baten esanahia eratzen duten osagai natural, kultural eta / edo pertzepziozkoak (Ignacio Español, 2008).

Ikusgaitasuna edo ikus-arroa: behatzaile batek duen paisaiaren bistaratze-eremu osoa hartzen duen paisaia-zatia. (Aguiló eta beste, 1995)

Glosarioko erreferentziak

Aguilo, M. (1981). Metodología para la evaluación de la fragilidad visual del paisaje. Doktoretza-tesia. Mendi Ingeniarien Goi Eskola Teknikoa. Universidad Politécnica, Madril.

Aguilo M., et al. (1993). Guía para la elaboración de estudios del medio físico. Contenido y Metodología. Secretaría de Estado para las Políticas del Agua y Medio Ambiente, Ministerio de Obras Públicas y Transportes.

Blanco, A. A. (1979). La definición de unidades de paisaje y su clasificación en la provincia de Santander. Doktoretza-tesia. Mendi Ingeniarien Goi Eskola Teknikoa Universidad Politécnica, Madril.

Paisaiaren Europako Hitzarmena, Florentzia (2000).

The Countryside Agency/Scottish Natural Heritage (2002) Landscape Character Assessment Guidance for England and Scotland.

90/2014 Dekretua, 2014ko ekainaren 3koa, Euskal Autonomia Erkidegoko lurralde-antolamenduan paisaia babesteari, kudeatzeari eta antolatzeari buruzkoa.

Guía Gallega de Estudios de Impacto e Integración Paisajística, Xunta de Galicia. Consellería de Medio Ambiente, Territorio e Infraestructuras Santiago de Compostela, 2012.

Ingurune fisikoan azterlanak egiteko gida, Ingurumen, Landa Ingurune eta Itsas Inguruneen Ministerioa, 2004

Ignacio Español Echániz (2008). La carretera en el paisaje. Criterios para su planificación, trazado y proyecto. Herri Lan eta Garraio Kontseilaritza Paisaia eta Lurralde Azterlanetarako Zentroa (CEPT), Andaluziako Junta.

Observatori de Paisatge de Catalunya

<http://www.catpaisatge.net/cat/index.php>